

BTL-6000 UNDE SCURTE 400

ENCICLOPEDIA MEDICALA BTL

V100AS01/09/20



| | |
|--|-------------------------------------|
| 1 dermatologie | 4 |
| 1.1 degerătura | 4 |
| 1.2 furuncul / carbuncul | Error! Bookmark not defined. |
| 1.3 hidradenita supurativă | 6 |
| 1.4 panarițiu | 7 |
| 2 ORL | 8 |
| 2.1 laringita | 8 |
| 2.2 otita medie - cronică | 9 |
| 2.3 sinuzita maxilară - acută | 10 |
| 2.4 sinuzita maxilară - cronică | 11 |
| 3 ginecologie & urologie | 12 |
| 3.1 anexita - cronică | 12 |
| 3.2 amenoreea | 13 |
| 3.3 dismenoreea | 14 |
| 3.4 mastita | 15 |
| 3.5 miometrita - cronică | 16 |
| 3.6 insuficiența ovariană | 17 |
| 3.7 parametrita | 18 |
| 3.8 prostatita | 19 |
| 3.9 veziculita | 20 |
| 4 medicină internă | 21 |
| 4.1 bronșita - cronică | 21 |
| 4.2 constipația | 22 |
| 4.3 hepatita (stadiu posticteric) | 23 |
| 4.4 colelitiaza | 24 |
| 4.5 claudicația intermitentă | 25 |
| 4.6 boala Raynaud | 26 |
| 4.7 pleuriază exudativă nespecifică - cronică | 27 |
| 5 neurologie | 28 |
| 5.1 sindromul tunelului carpian | 28 |
| 5.2 neuralgia intercostală | 29 |
| 5.3 sciatica (ischiodynia)..... | 30 |
| 5.4 lumbago | 31 |
| 5.5 migrena (durerile de cap cauzate de tensiune) | 32 |
| 5.6 mialgia | 33 |
| 5.7 neuralgia | 34 |
| 6 ortopedie & recuperare | 35 |
| 6.1 achilodinia | 35 |
| 6.2 boala Bechterew (spondilita anchilozantă) | 36 |
| 6.3 bursita | 37 |
| 6.4 capsulita | 38 |
| 6.5 sindromul tunelului carpian | 39 |
| 6.6 inflamarea cartilajului rotulei | 40 |
| 6.7 sindromul cervical | 41 |
| 6.8 sindromul cervicobrahial (sindromul CB) | 42 |
| 6.9 contractura | 43 |
| 6.10 discopatia | 44 |
| 6.11 distorsiunea/luxația/contuzia | 45 |
| 6.12 epicondilita (cotul jucătorului de tenis) | 46 |
| 6.13 fractura | 47 |
| 6.14 umărul înghețat (capsulita adezivă) | 48 |
| 6.15 sciatica (ischiodinia) | 49 |
| 6.16 lumbago | 50 |
| 6.17 meniscopatia | 51 |
| 6.18 migrena (durerile de cap cauzate de tensiune) | 52 |
| 6.19 mialgia | 53 |
| 6.20 osteoartrita - cronică | 54 |
| 6.21 osteocondroza | 55 |
| 6.22 periostita | 56 |
| 6.23 poliartrita - cronică | 57 |
| 6.24 boala Raynaud | 58 |
| 6.25 spondiloza (artrita coloanei vertebrale) | 59 |
| 6.26 distrofia Sudeck (RSDC) | 60 |
| 6.27 tendovaginita | 61 |

1 DERMATOLOGIE
1.1 DEGERĂTURA

DERMATOLOGIE

| | |
|-----------------------------------|--|
| <i>Program</i> | D-0202 program: D-0202 degerătura |
| <i>Parametrii medicali</i> | modul: pulsat durata impulsului: 200 frecvența impulsului : 150 percepția termică: nu se percepe aplicatori recomandați: aplicatori capacitivi |
| <i>Poziționarea aplicatorilor</i> | pe zona afectată (pe mână, picior...) |
| <i>Durata aplicației</i> | 5 - 10 min. |
| <i>Frecvența tratamentelor</i> | Zilnic |
| <i>Numărul tratamentelor</i> | 10 |
| <i>Descriere</i> | afecțiuni ale pielii și țesuturilor cauzate de frig extrem |
| <i>Efect</i> | îmbunătățește circulația sângelui |
| <i>Notă</i> | Pentru degerături ușoare durata va fi de 5 min, iar pentru degerături grave durata va fi de 10 min. Se pot folosi cu încredere aplicatori din cauciuc. Se poate utiliza aplicatorul bobină. (1687) |



1.2 FURUNCUL/CARBUNCUL

DERMATOLOGIE

| | |
|-----------------------------------|---|
| <i>Program</i> | D-0200 program: D-0200 furuncul/carbuncul |
| <i>Parametrii medicali</i> | modul: continuu durata impulsului: 0 frecvența impulsului: 0 percepția termică: nu se percepe aplicatori recomandați: aplicatori capacitivi |
| <i>Poziționarea aplicatorilor</i> | aplicatorii mici local, aplicatorii mari longitudinal |
| <i>Durata aplicației</i> | 2 min. |
| <i>Frecvența tratamentelor</i> | Zilnic |
| <i>Numărul tratamentelor</i> | 2 |
| <i>Descriere</i> | infecțarea foliculilor firelor de păr |
| <i>Efect</i> | substanța vindecătoare |



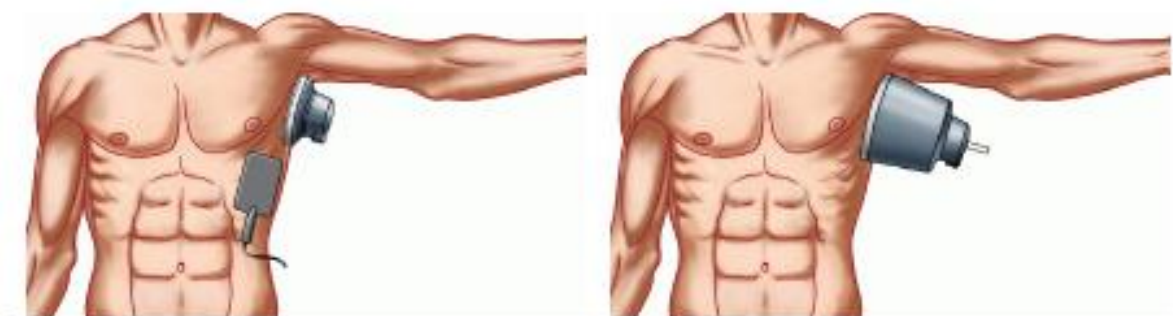
re sau la intensitate mai
stora. Punctele deschise
veni arsurile. Se poate



1.3 HIDRADENITA SUPURATIVĂ (HS)

DERMATOLOGIE

| | |
|-----------------------------------|---|
| <i>Program</i> | D-0203 program: D-0203 hidradenita supurativă (HS) |
| <i>Parametrii medicali</i> | modul: pulsat durata impulsului: 200 frecvența impulsului: 150 percepția termică: nu se percepe aplicatori recomandați: aplicatori capacitivi |
| <i>Poziționarea aplicatorilor</i> | aplicatorii mici local (sub braț), aplicatorii mari în apropiere |
| <i>Durata aplicației</i> | 10 min. |
| <i>Frecvența tratamentelor</i> | Zilnic |
| <i>Numărul tratamentelor</i> | 10 |
| <i>Descriere</i> | boală a pielii ce afectează zonele glandelor sudoripare și foliculii firelor de păr; apare sub forma unor abcese dureroase |
| <i>Efect</i> | grăbește vindecarea |
| <i>Notă</i> | Se poate utiliza aplicatorul bobină. (1688) |



1.4 PANARIȚIUL

DERMATOLOGIE

| | |
|-----------------------------------|---|
| <i>Program</i> | D-0204 program: D-0204 panarițiul |
| <i>Parametrii medicali</i> | modul: pulsat durata impulsului: 150 frecvența impulsului: 200 percepția termică: nu se percepe aplicatori recomandați: aplicatori capacitivi |
| <i>Poziționarea aplicatorilor</i> | aplicatorii mici local, aplicatorii din cauciuc sub mână |
| <i>Durata aplicației</i> | aprox. 7 min. |
| <i>Frecvența tratamentelor</i> | Zilnic |
| <i>Numărul tratamentelor</i> | aprox. 8 |
| <i>Descriere</i> | inflamație purulentă la nivelul degetelor și a mâinii |
| <i>Efect</i> | Antiinflamator |
| <i>Notă</i> | Se poate utiliza aplicatorul bobină. (1689) |



2. ORL

2.1 LARINGITA

ORL

| | |
|-----------------------------------|---|
| <i>Program</i> | D-0400 program: D-0400 laringita |
| <i>Parametrii medicali</i> | modul: pulsat durata impulsului: 150 frecvența impulsului: 300 percepția termică: nu se percepe aplicatori recomandați: aplicatori capacitivi |
| <i>Poziționarea aplicatorilor</i> | în zona laringelui: (aplicator mic) ventral și pe partea dorsală |
| <i>Durata aplicației</i> | 2 min. |
| <i>Frecvența tratamentelor</i> | zilnic |
| <i>Numărul tratamentelor</i> | 5 |
| <i>Descriere</i> | inflamația laringelui, care mai este cunoscută sub denumirea de cutie vocală |
| <i>Efect</i> | îmbunătățește circulația sângelui |
| <i>Notă</i> | Se poate utiliza aplicatorul bobină. (1701) |



2.2 OTITA MEDIE - CRONICĂ

ORL

| | |
|-----------------------------------|---|
| <i>Program</i> | D-0401 program: D-0401 otita medie - cronică |
| <i>Parametrii medicali</i> | modul: pulsat durata impulsului: 150 frecvența impulsului: 300 percepția termică: nu se percepe aplicatori recomandați: aplicatori capacitivi |
| <i>Poziționarea aplicatorilor</i> | pe urechi |
| <i>Durata aplicației</i> | 3 min. |
| <i>Frecvența tratamentelor</i> | de 2 ori pe săptămână |
| <i>Numărul tratamentelor</i> | 5 |
| <i>Descriere</i> | infecțarea sau inflamația urechii medii |
| <i>Efect</i> | grăbește vindecarea, analgezic |
| <i>Notă</i> | Nu se aplică în stadii acute. Se poate utiliza aplicatorul bobină. (1702) |



2.3 SINUZITA MAXILARĂ - ACUTĂ

ORL

| | |
|-----------------------------------|---|
| <i>Program</i> | D-0402 program: D-0402 sinuzita maxilară - acută |
| <i>Parametrii medicali</i> | modul: continuu durata impulsului: 0 frecvența impulsului: 0 percepția termică: nu se percepe aplicatori recomandați: aplicatori capacitivi |
| <i>Poziționarea aplicatorilor</i> | pe ambele părți ale feței până la baza nasului |
| <i>Durata aplicației</i> | 2 min. |
| <i>Frecvența tratamentelor</i> | zilnic |
| <i>Numărul tratamentelor</i> | 5 |
| <i>Descriere</i> | inflamația sinusurilor paranasale |
| <i>Efect</i> | grăbește vindecarea |
| <i>Notă</i> | Nu se aplică terapia cu căldură pe empiem. Se poate utiliza aplicatorul bobină. (1703) |



2.4 SINUZITA MAXILARĂ - CRONICĂ

ORL

| | |
|-----------------------------------|---|
| <i>Program</i> | D-0403 program: D-0403 sinuzita maxilară - cronică |
| <i>Parametrii medicali</i> | modul: continuu durata impulsului: 0 frecvența impulsului: 0 percepția termică: se percepe o ușoară căldură aplicatori recomandați: aplicatori capacitivi |
| <i>Poziționarea aplicatorilor</i> | pe ambele părți ale feței până la baza nasului |
| <i>Durata aplicației</i> | 7 min. |
| <i>Frecvența tratamentelor</i> | zilnic |
| <i>Numărul tratamentelor</i> | 10 |
| <i>Descriere</i> | inflamația sinusurilor paranasale |
| <i>Efect</i> | grăbește vindecarea |
| <i>Notă</i> | Nu se aplică terapia cu căldură pe empiem. Se poate utiliza aplicatorul bobină. (1704) |

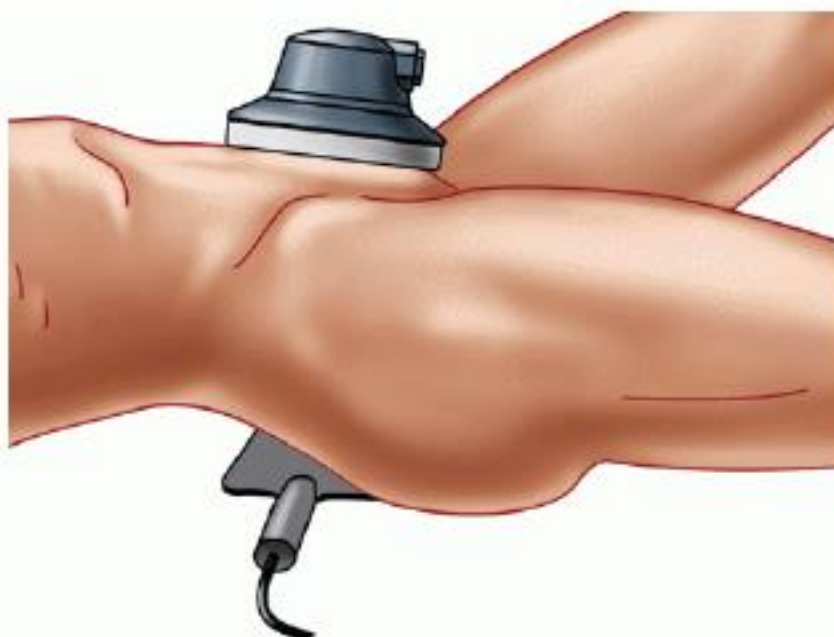


3. GINECOLOGIE & UROLOGIE

3.1 ANEXITA - CRONICĂ

GINECOLOGIE & UROLOGIE

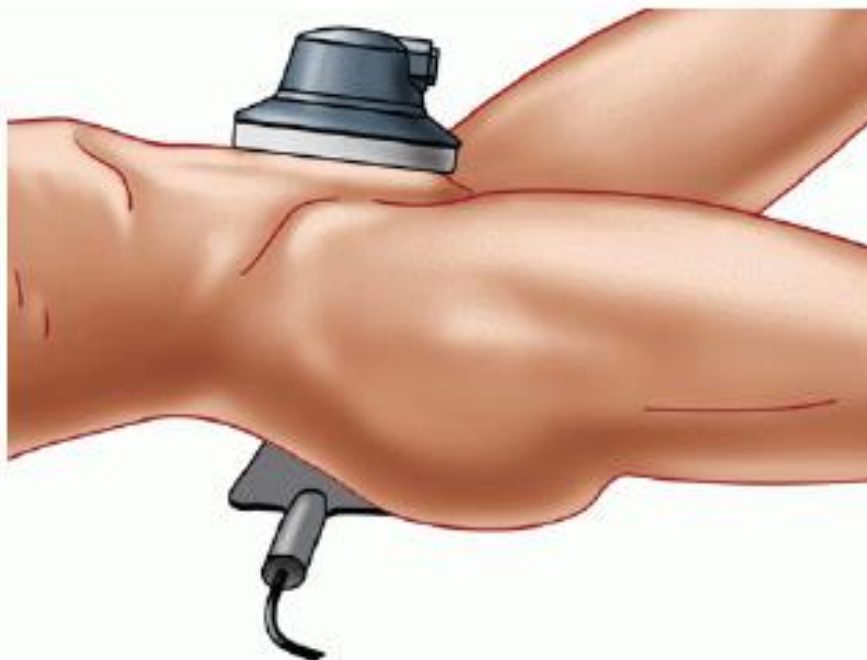
| | |
|-----------------------------------|---|
| <i>Program</i> | D-0300 program: D-0300 anexita - cronică |
| <i>Parametrii medicali</i> | modul: pulsat durata impulsului: 200 frecvența impulsului: 100 percepția termică: nu se percepe aplicatori recomandați: aplicatori capacitivi |
| <i>Poziționarea aplicatorilor</i> | în zona organului în cauză: pe partea ventrală și dorsală |
| <i>Durata aplicației</i> | aprox. 7 min. |
| <i>Frecvența tratamentelor</i> | o dată la 2 zile |
| <i>Numărul tratamentelor</i> | aprox. 8 |
| <i>Descriere</i> | inflamația trompei uterine și a ovarelor |
| <i>Efect</i> | antiinflamator |
| <i>Notă</i> | Tratamentul nu se aplică pe durata menstruației sau pe durata sarcinii. Nu se aplică în stadiu acut. Se poate utiliza aplicatorul de cauciuc pe partea dorsală. (1691) |



3.2 AMENOREEA

GINECOLOGIE & UROLOGIE

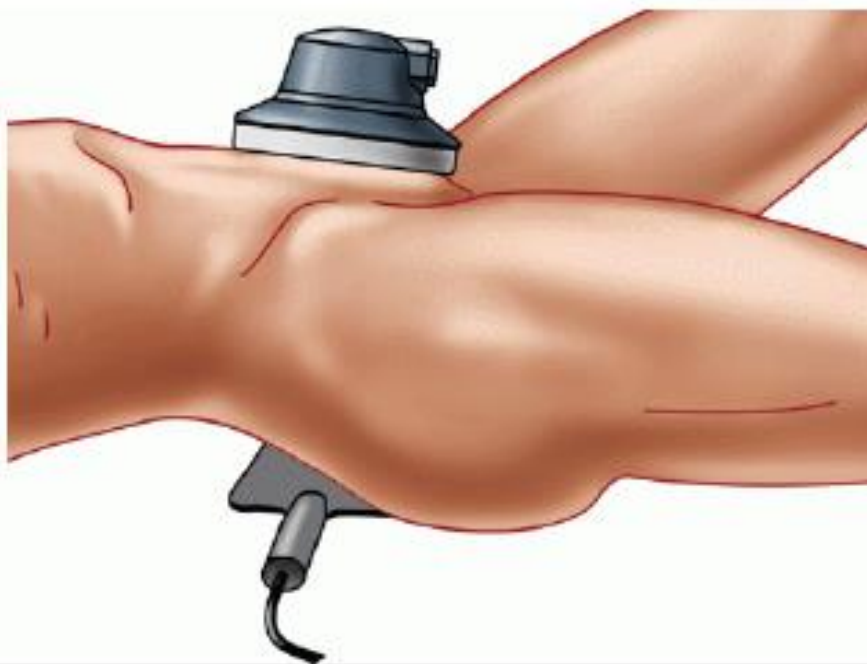
| | |
|-----------------------------------|---|
| <i>Program</i> | D-0301 program: D-0301 amenoreea |
| <i>Parametrii medicali</i> | modul: continuu durata impulsului: 0 frecvența impulsului: 0 percepția termică: se percepe o ușoară căldură aplicatori recomandați: aplicatori capacitivi |
| <i>Poziționarea aplicatorilor</i> | în zona organului în cauză: pe partea ventrală și dorsală |
| <i>Durata aplicației</i> | aprox. 7 min. |
| <i>Frecvența tratamentelor</i> | o dată la 2 zile |
| <i>Numărul tratamentelor</i> | aprox. 8 |
| <i>Descriere</i> | absența perioadei menstruale în cazul femeilor la vârsta reproductivă |
| <i>Efect</i> | îmbunătățește circulația sângelui |
| <i>Notă</i> | Tratamentul nu se aplică pe durata menstruației sau pe durata sarcinii. Nu se aplică în stadiu acut. Se poate utiliza aplicatorul de cauciuc pe partea dorsală. (1692) |



3.3 DISMENOREEA

GINECOLOGIE & UROLOGIE

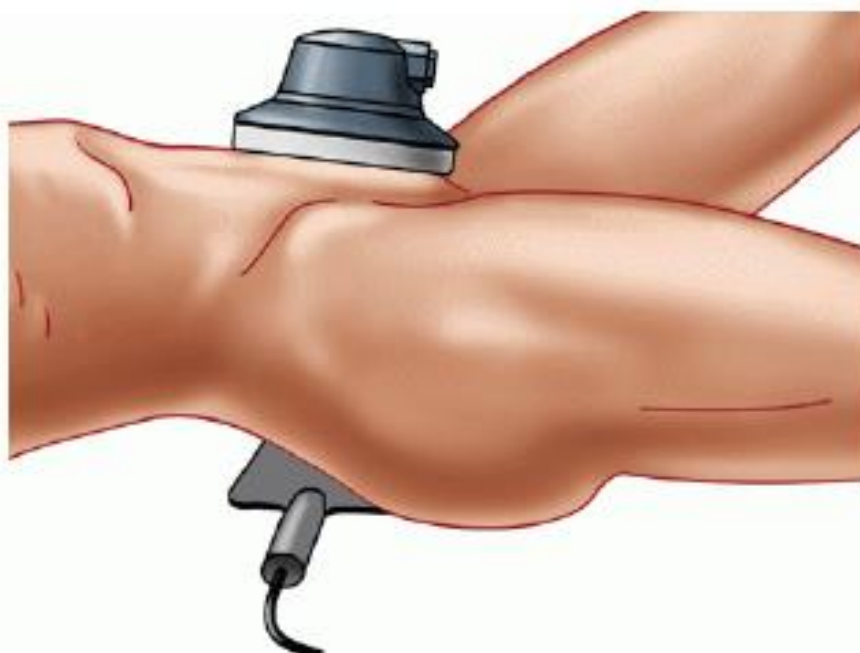
| | |
|-----------------------------------|--|
| <i>Program</i> | D-0302 program: D-0302 dismenoreea |
| <i>Parametrii medicali</i> | modul: continuu durata impulsului: 0 frecvența impulsului : 0 percepția termică: se percepe o ușoară căldură aplicatori recomandați: aplicatori capacitivi |
| <i>Poziționarea aplicatorilor</i> | în zona organului în cauză: pe partea ventrală și dorsală |
| <i>Durata aplicației</i> | aprox. 7 min. |
| <i>Frecvența tratamentelor</i> | o dată la 2 zile |
| <i>Numărul tratamentelor</i> | aprox. 8 |
| <i>Descriere</i> | menstruația dureroasă |
| <i>Efect</i> | îmbunătățește circulația sângelui, analgezic, relaxant |
| <i>Notă</i> | Tratamentul nu se aplică pe durata menstruației sau pe durata sarcinii. Nu se aplică în stadiu acut. Se aplică începând cu ziua a șasea după menstruație. Se poate utiliza aplicatorul de cauciuc pe partea dorsală. (1693) |



3.4 MASTITA

GINECOLOGIE & UROLOGIE

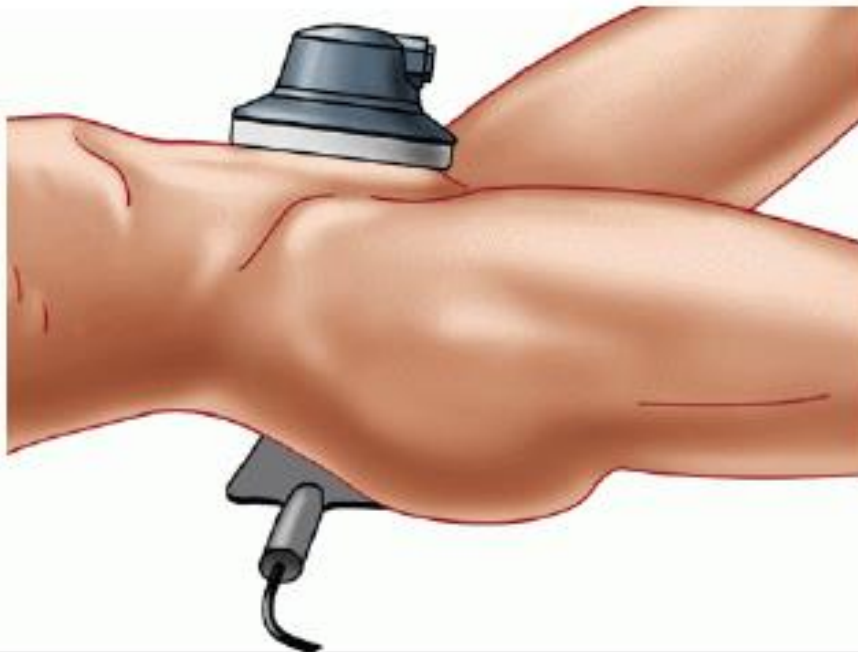
| | |
|-----------------------------------|--|
| <i>Program</i> | D-0304 program: D-0304 mastita |
| <i>Parametrii medicali</i> | modul: continuu durata impulsului: 0 frecvența impulsului: 0 percepția termică: nu se percepe aplicatori recomandați: aplicatori capacitivi |
| <i>Poziționarea aplicatorilor</i> | în zona organului în cauză: pe partea ventrală și dorsală |
| <i>Durata aplicației</i> | 2 - 10 min. |
| <i>Frecvența tratamentelor</i> | zilnic |
| <i>Numărul tratamentelor</i> | aprox. 7 |
| <i>Descriere</i> | inflamarea glandelor mamare; se manifestă prin inflamație, roșeață, sensibilitate și durere |
| <i>Efect</i> | antiinflamator |
| <i>Notă</i> | Dacă pacienta nu se află în stadiul cronic, se recomandă utilizarea unui nivel scăzut al puterii și pe o durată mai scurtă. Se poate utiliza aplicatorul de cauciuc pe partea dorsală. (1695) |



3.5 MIOMETRITA - CRONICĂ

GINECOLOGIE & UROLOGIE

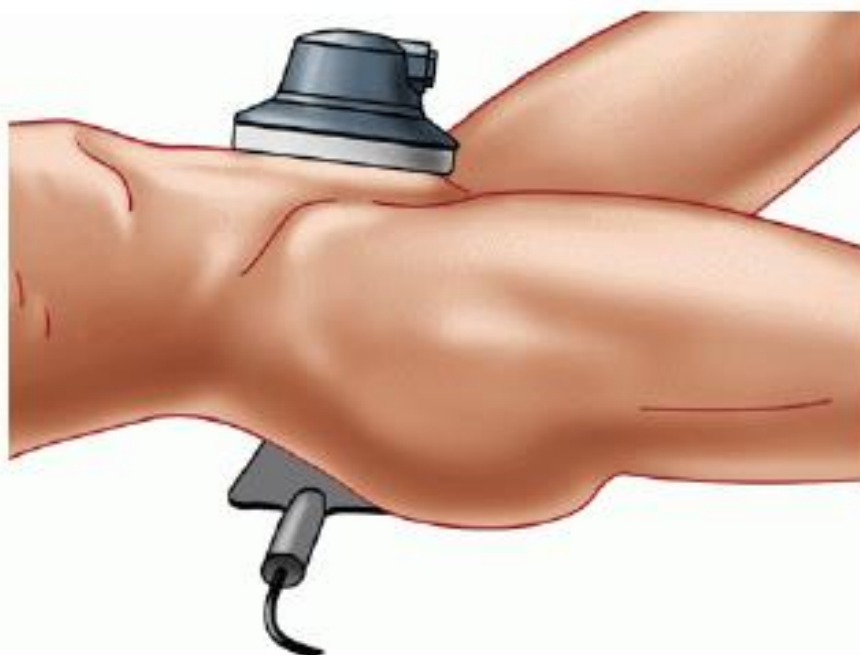
| | |
|-----------------------------------|---|
| <i>Program</i> | D-0305 program: D-0305 miometrita - cronică |
| <i>Parametrii medicali</i> | modul: pulsat durata impulsului: 300 frecvența impulsului: 200 percepția termică: nu se percepe aplicatori recomandați: aplicatori capacitivi |
| <i>Poziționarea aplicatorilor</i> | în zona organului în cauză: pe partea ventrală și dorsală |
| <i>Durata aplicației</i> | aprox. 7 min |
| <i>Frecvența tratamentelor</i> | o dată la 2 zile |
| <i>Numărul tratamentelor</i> | aprox. 8 |
| <i>Descriere</i> | inflamarea peretelui muscular al uterului (miometrul) |
| <i>Efect</i> | îmbunătățește circulația sângelui |
| <i>Notă</i> | Tratamentul nu se aplică pe durata menstruației sau pe durata sarcinii. Nu se aplică în stadiu acut. Se poate utiliza aplicatorul de cauciuc pe partea dorsală. (1696) |



3.6 INSUFICIENȚA OVARIANĂ

GINECOLOGIE & UROLOGIE

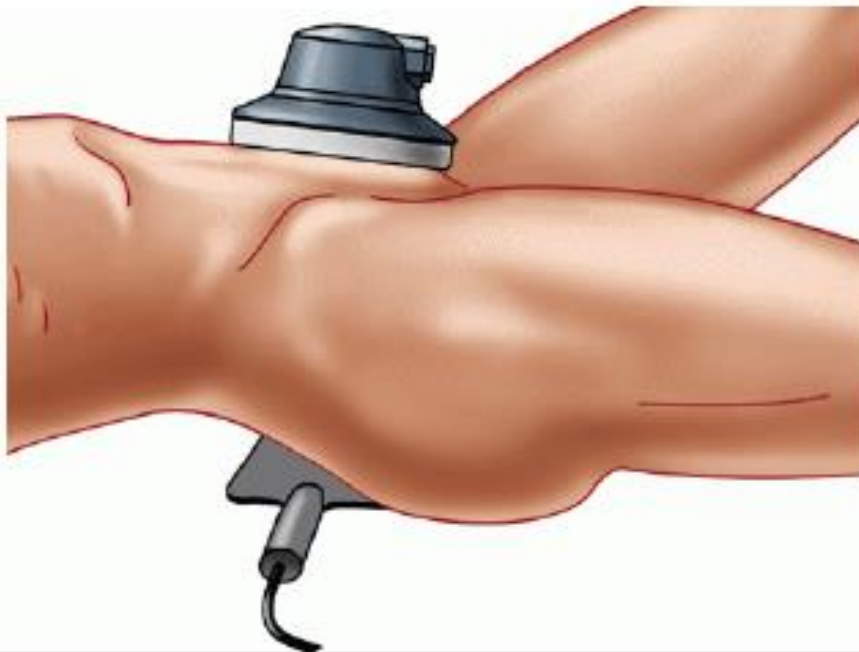
| | |
|-----------------------------------|--|
| <i>Program</i> | D-0303 program: D-0303 insuficiența ovariană |
| <i>Parametrii medicali</i> | modul: continuu durata impulsului: 0 frecvența impulsului: 0 percepția termică: se percepe o ușoară căldură aplicatori recomandați: aplicatori capacitivi |
| <i>Poziționarea aplicatorilor</i> | în zona organului în cauză: pe partea ventrală și dorsală |
| <i>Durata aplicației</i> | aprox. 7 min |
| <i>Frecvența tratamentelor</i> | o dată la 2 zile |
| <i>Numărul tratamentelor</i> | aprox. 8 |
| <i>Descriere</i> | funcționarea deficientă a ovarelor ce se poate manifesta prin amenoree, oligomenoree sau disfuncții uterine manifestate prin sângerări anormale; sterilitate |
| <i>Efect</i> | îmbunătățește circulația sângelui |
| <i>Notă</i> | Tratamentul nu se aplică pe durata menstruației sau pe durata sarcinii. Nu se aplică în stadiu acut. Se aplică începând cu ziua a șasea după menstruație. Se poate utiliza aplicatorul de cauciuc pe partea dorsală. (1694) |



3.7 PARAMETRITA

GINECOLOGIE & UROLOGIE

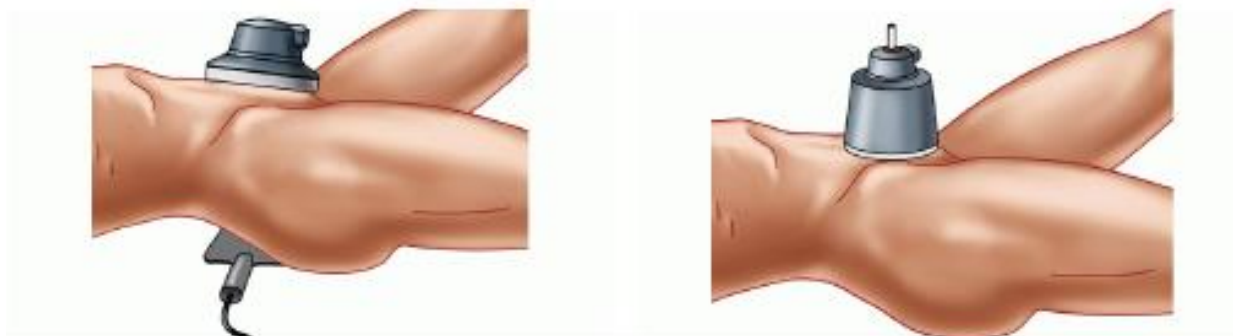
| | |
|-----------------------------------|---|
| <i>Program</i> | D-0306 program: D-0306 parametrita |
| <i>Parametrii medicali</i> | modul: continuu durata impulsului: 0 frecvența impulsului: 0 percepția termică: nu se percepe aplicatori recomandați: aplicatori capacitivi |
| <i>Poziționarea aplicatorilor</i> | în zona organului în cauză: pe partea ventrală și dorsală |
| <i>Durata aplicației</i> | aprox. 7 min |
| <i>Frecvența tratamentelor</i> | o dată la 2 zile |
| <i>Numărul tratamentelor</i> | aprox. 8 |
| <i>Descriere</i> | Inflamarea țesutului celular al uterului (parametrium) |
| <i>Efect</i> | îmbunătățește circulația sângelui, relaxant |
| <i>Notă</i> | Tratamentul nu se aplică pe durata menstruației sau pe durata sarcinii. Nu se aplică în stadiu acut. Se poate utiliza aplicatorul de cauciuc pe partea dorsală. (1697) |



3.8 PROSTATITA

GINECOLOGIE & UROLOGIE

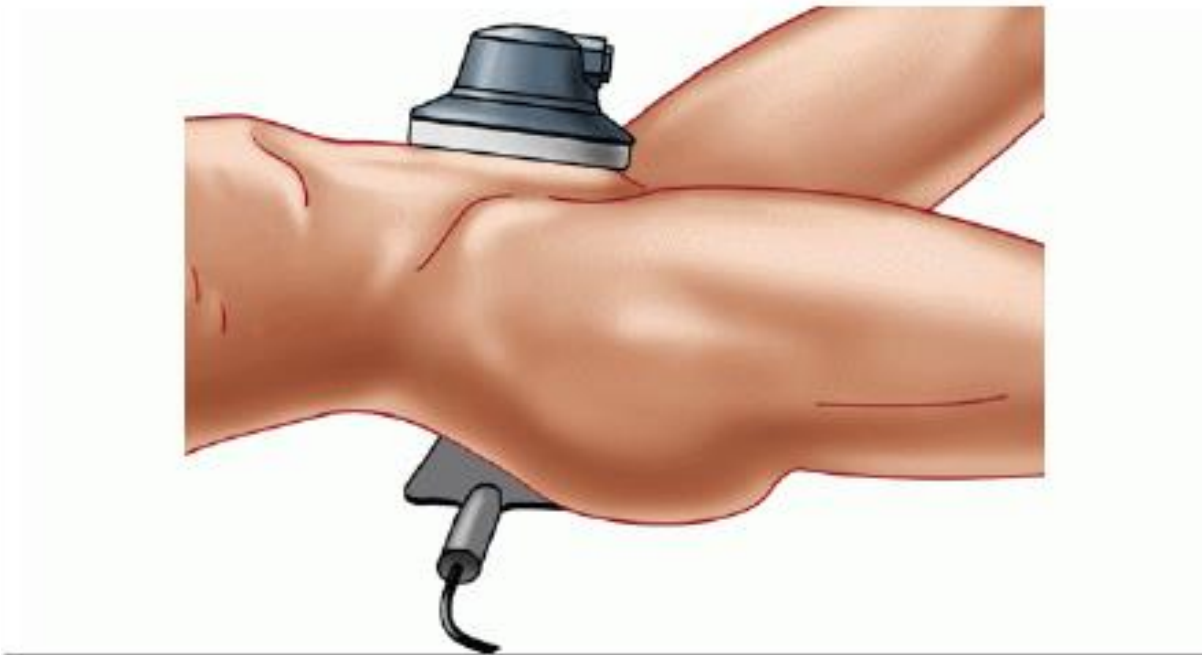
| | |
|-----------------------------------|--|
| <i>Program</i> | D-0307 program: D-0307 prostatita |
| <i>Parametrii medicali</i> | modul: continuu durata impulsului: 0 frecvența impulsului: 0 percepția termică: nu se percepe aplicatori recomandați: aplicatori capacitivi |
| <i>Poziționarea aplicatorilor</i> | în zona organului în cauză: pe partea ventrală și dorsală |
| <i>Durata aplicației</i> | aprox. 7 min |
| <i>Frecvența tratamentelor</i> | o dată la 2 zile |
| <i>Numărul tratamentelor</i> | 12 |
| <i>Descriere</i> | orice formă de inflamare a glandei prostatei |
| <i>Efect</i> | îmbunătățește circulația sângelui |
| <i>Notă</i> | Nu se aplică în stadiu acut. Țineți organele genitale în afara câmpului dielectric. Se poate utiliza aplicatorul de cauciuc pe partea dorsală. Se poate utiliza aplicatorul bobină. (1698) |



3.9 VEZICULITA

GINECOLOGIE & UROLOGIE

| | |
|-----------------------------------|---|
| <i>Program</i> | D-0308 program: D-0308 veziculita |
| <i>Parametrii medicali</i> | modul: continuu durata impulsului: 0 frecvența impulsului: 0 percepția termică: nu se percepe aplicatori recomandați: aplicatori capacitivi |
| <i>Poziționarea aplicatorilor</i> | în zona organului în cauză: pe partea ventrală și dorsală |
| <i>Durata aplicației</i> | aprox. 7 min |
| <i>Frecvența tratamentelor</i> | o dată la 2 zile |
| <i>Numărul tratamentelor</i> | 12 |
| <i>Descriere</i> | Inflamarea și infectarea veziculelor seminale ale tractului reproductiv masculin |
| <i>Efect</i> | antiinflamator |
| <i>Notă</i> | Nu se aplică în stadiu acut. Țineți organele genitale în afara câmpului dielectric. (1699) |

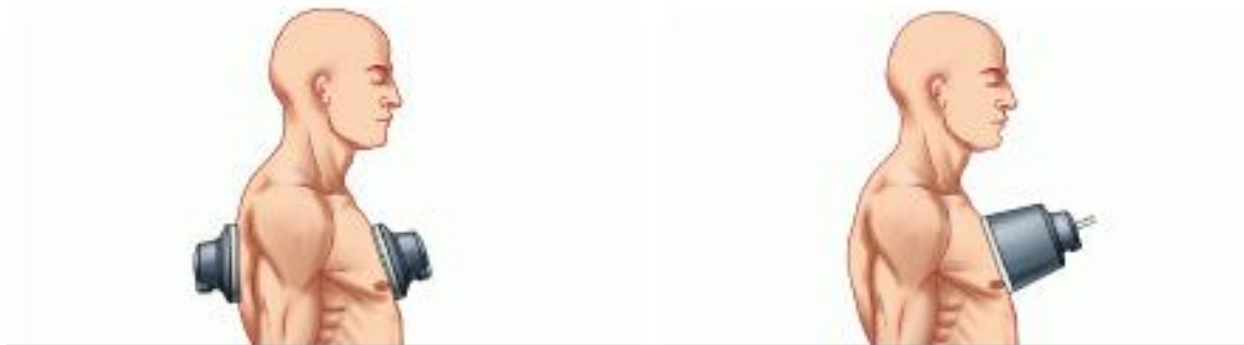


4. MEDICINA INTERNĂ

4.1 BRONȘITA - CRONICĂ

MEDICINA INTERNĂ

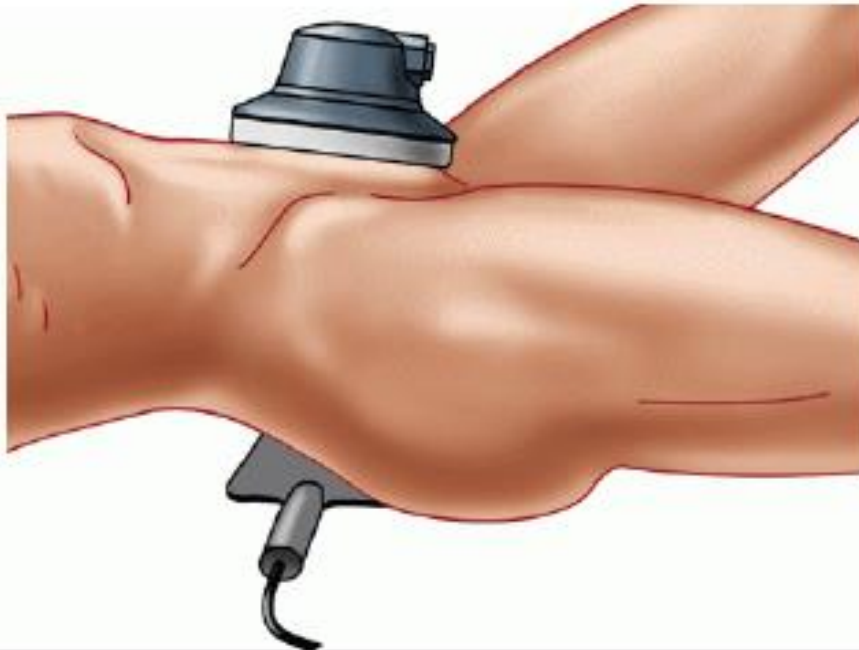
| | |
|-----------------------------------|---|
| <i>Program</i> | D-0500 program: D-0500 bronșita - cronică |
| <i>Parametrii medicali</i> | modul: continuu durata impulsului: 0 frecvența impulsului: 0 percepția termică: nu se percepe aplicatori recomandați: aplicatori capacitivi |
| <i>Poziționarea aplicatorilor</i> | în zona toracelui: pe partea ventrală și dorsală |
| <i>Durata aplicației</i> | 5 min. |
| <i>Frecvența tratamentelor</i> | o dată la 2 zile |
| <i>Numărul tratamentelor</i> | 8 |
| <i>Descriere</i> | Inflamarea căilor respiratorii la nivelul plămânilor |
| <i>Efect</i> | eliminarea mucusului, relaxarea spasmului bronșic |
| <i>Notă</i> | În cazul unui mucus purulent, folosiți doar nivelul 1 al puterii, durata de aplicație este de maximum 3 min. iar numărul suficient de tratamente este 6. Nivelul 2 și aplicații de durată mai mare se pot folosi în cazul bronșitei cronice obstructive. Se poate utiliza aplicatorul bobină. (1706) |



4.2 CONSTIPAȚIA

MEDICINA INTERNĂ

| | |
|-----------------------------------|--|
| <i>Program</i> | D-0503 program: D-0503 constipația |
| <i>Parametrii medicali</i> | modul: continuu durata impulsului: 0 frecvența impulsului 0 percepția termică: se percepe o ușoară căldură aplicatori recomandați: aplicatori capacitivi |
| <i>Poziționarea aplicatorilor</i> | în zona abdomenului: pe partea ventrală și dorsală |
| <i>Durata aplicației</i> | 10 min. |
| <i>Frecvența tratamentelor</i> | zilnic |
| <i>Numărul tratamentelor</i> | 5 |
| <i>Descriere</i> | stare a sistemului digestiv ce constă în eliminarea cu dificultate a materiilor fecale |
| <i>Efect</i> | stimulează tonusul muscular |
| <i>Notă</i> | Înainte de a începe tratamentul trebuie să fiți sigur de diagnostic! Se poate utiliza aplicatorul de cauciuc pe partea dorsală. (1709) |



4.3 HEPATITA (STADIU POSTICTERIC)

MEDICINA INTERNĂ

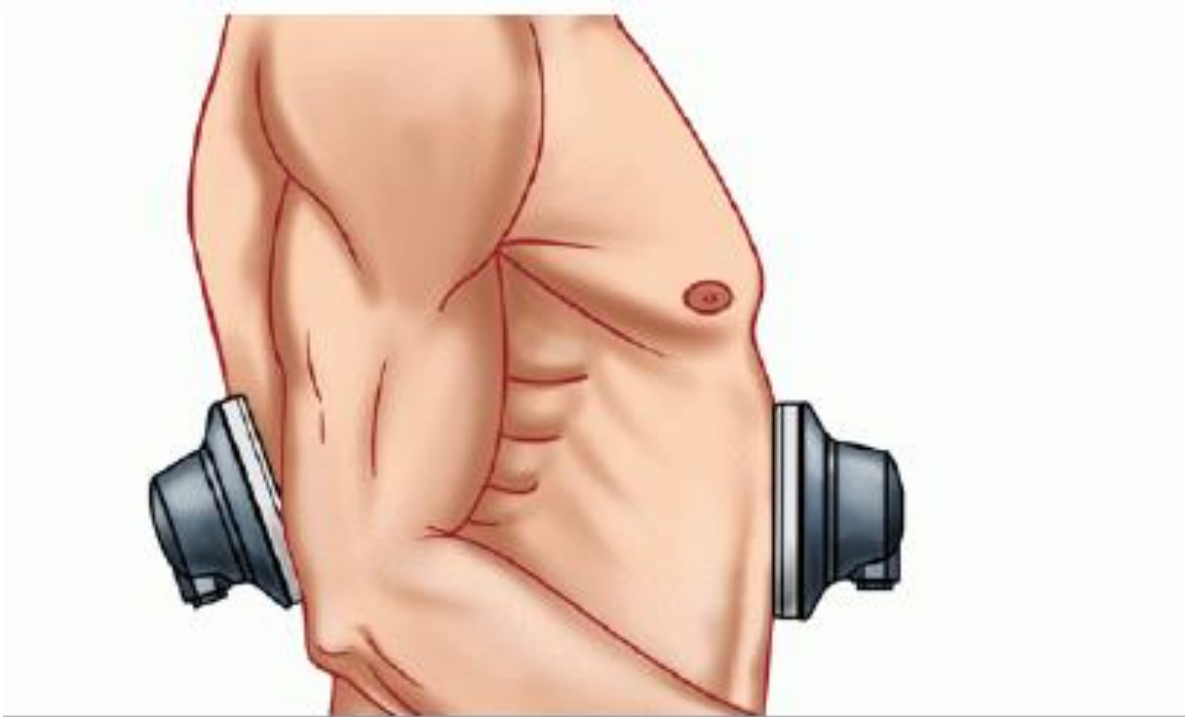
| | |
|-----------------------------------|---|
| <i>Program</i> | D-0502 program: D-0502 hepatita (stadiu posticteric) |
| <i>Parametrii medicali</i> | modul: continuu durata impulsului: 0 frecvența impulsului: 0 percepția termică: se percepe o ușoară căldură aplicatori recomandați: aplicatori capacitivi |
| <i>Poziționarea aplicatorilor</i> | în zona organului în cauză: pe partea ventrală și dorsală |
| <i>Durata aplicației</i> | 6 min. |
| <i>Frecvența tratamentelor</i> | o dată la 2 zile |
| <i>Numărul tratamentelor</i> | 10 |
| <i>Descriere</i> | boală infecțioasă a ficatului cauzată de virusul hepatic (hepatita de virus A) |
| <i>Efect</i> | îmbunătățește circulația sângelui |
| <i>Notă</i> | Tratamentul se aplică doar în stadiul posticteric, nu mai devreme! Se recomandă aplicarea tratamentului în poziție orizontală. Se poate utiliza aplicatorul bobină. (1708) |



4.4 COLELITIAZA

MEDICINA INTERNĂ

| | |
|-----------------------------------|--|
| <i>Program</i> | D-0501 program: D-0501 colelitiaza |
| <i>Parametrii medicali</i> | modul: continuu durata impulsului: 0 frecvența impulsului: 0 percepția termică: se percepe o ușoară căldură aplicatori recomandați: aplicatori capacitivi |
| <i>Poziționarea aplicatorilor</i> | în zona organului în cauză: pe partea ventrală și dorsală |
| <i>Durata aplicației</i> | 3 min. |
| <i>Frecvența tratamentelor</i> | o dată la 2 zile |
| <i>Numărul tratamentelor</i> | 10 |
| <i>Descriere</i> | prezența calculilor la nivelul vezicii biliare |
| <i>Efect</i> | relaxant, analgezic, îmbunătățește circulația sângelui |
| <i>Notă</i> | Tratamentul se recomandă doar în stadiul postoperator. Această terapie nu presupune tratarea efectivă a calculilor. Se poate utiliza electrodul capacitiv din cauciuc pe partea dorsală. (1707) |



4.5 CLAUDICAȚIA INTERMITENTĂ

MEDICINA INTERNĂ

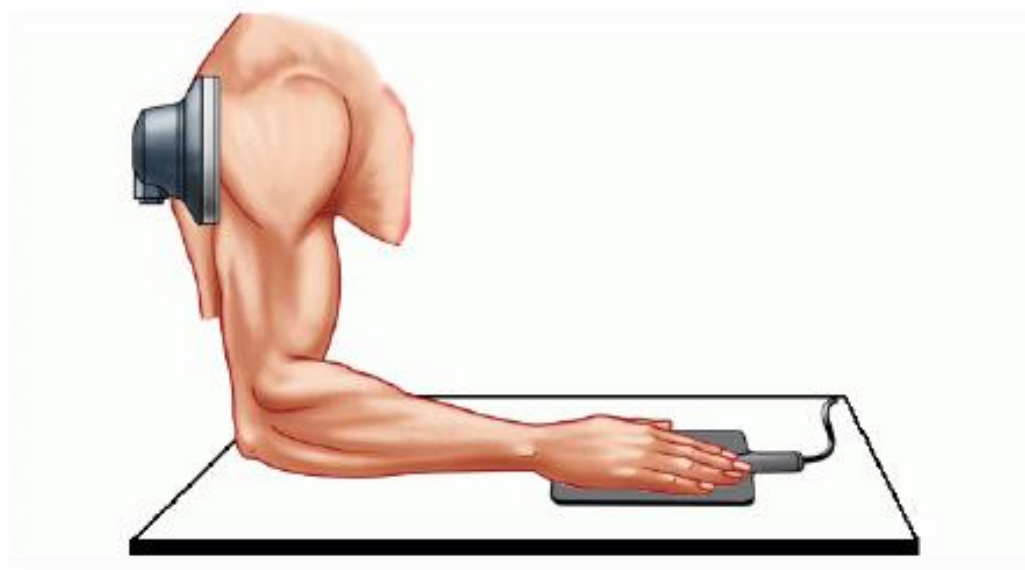
| | |
|-----------------------------------|---|
| <i>Program</i> | D-0505 program: D-0505 claudicația intermitentă |
| <i>Parametrii medicali</i> | modul: continuu durata impulsului: 0 frecvența impulsului: 0 percepția termică: nu se percepe aplicatori recomandați: aplicatori capacitivi |
| <i>Poziționarea aplicatorilor</i> | un aplicator capacitiv pe genunchi și un aplicator din cauciuc sub picior |
| <i>Durata aplicației</i> | 5 min. |
| <i>Frecvența tratamentelor</i> | o dată la 2 zile |
| <i>Numărul tratamentelor</i> | 10 |
| <i>Descriere</i> | senzația de durere musculară la nivelul picioarelor ce survine în timpul mersului ca rezultat al aportului insuficient de oxigen |
| <i>Efect</i> | antiinflamator, grăbește vindecarea și accelerează circulația sângelui |
| <i>Notă</i> | Tratamentul nu se aplică în stadiul acut. (1711) |



4.6 BOALA RAYNAUD

MEDICINA INTERNĂ

| | |
|-----------------------------------|---|
| <i>Program</i> | D-0506 program: D-0506 boala Raynaud |
| <i>Parametrii medicali</i> | modul: continuu durata impulsului: 0 frecvența impulsului: 0 percepția termică: nu se percepe aplicatori recomandați: aplicatori capacitivi |
| <i>Poziționarea aplicatorilor</i> | pe umăr; un aplicator capacitiv din cauciuc sub palmă |
| <i>Durata aplicației</i> | 5 min. |
| <i>Frecvența tratamentelor</i> | o dată la 2 zile |
| <i>Numărul tratamentelor</i> | 10 |
| <i>Descriere</i> | boală ce afectează circulația sângelui la nivelul membrelor, inclusiv a degetelor de la mână, a degetelor de la picioare, a nasului și a urechilor atunci când pacientul este expus schimbărilor de temperatură sau stres |
| <i>Efect</i> | îmbunătățește circulația sângelui la nivel local |
| <i>Notă</i> | Tratamentul cu căldură nu se aplică în stadiul acut. (1712) |



4.7 PLEURIAZA EXUDATIVĂ NESPECIFICĂ - CRONICĂ

MEDICINA INTERNĂ

| | |
|-----------------------------------|--|
| <i>Program</i> | D-0504 program: D-0504 pleuriiza exudativă nespecifică - cronică |
| <i>Parametrii medicali</i> | modul: continuu durata impulsului: 0 frecvența impulsului: 0 percepția termică: nu se percepe aplicatori recomandați: aplicatori capacitivi |
| <i>Poziționarea aplicatorilor</i> | în zona toracelui: pe partea ventrală și dorsală |
| <i>Durata aplicației</i> | aprox. 3 min. |
| <i>Frecvența tratamentelor</i> | de 2 ori pe săptămână |
| <i>Numărul tratamentelor</i> | 10 |
| <i>Descriere</i> | inflamarea pleurei |
| <i>Efect</i> | antiinflamator, îmbunătățește circulația sângelui și grăbește vindecarea |
| <i>Notă</i> | Tratamentul nu se aplică în stadiul acut. Nu se aplică în caz de tuberculoză. Se poate utiliza un aplicator capacitiv din cauciuc pe partea dorsală. (1710) |

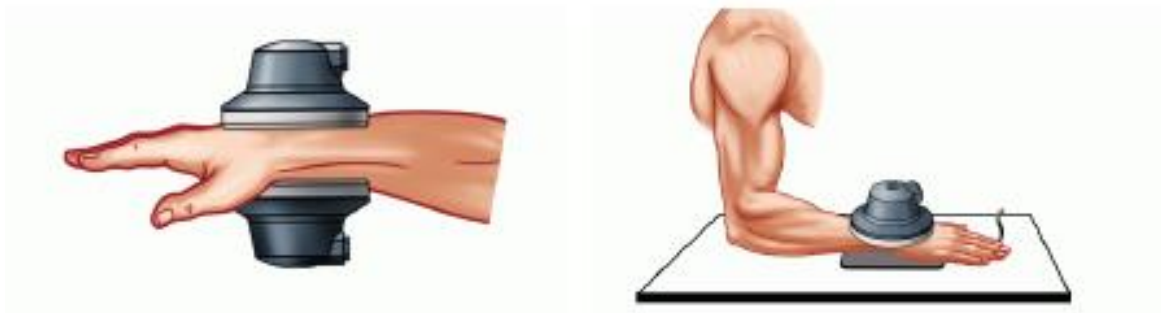


5. NEUROLOGIE

5.1 SINDROMUL TUNELULUI CARPIAN

NEUROLOGIE

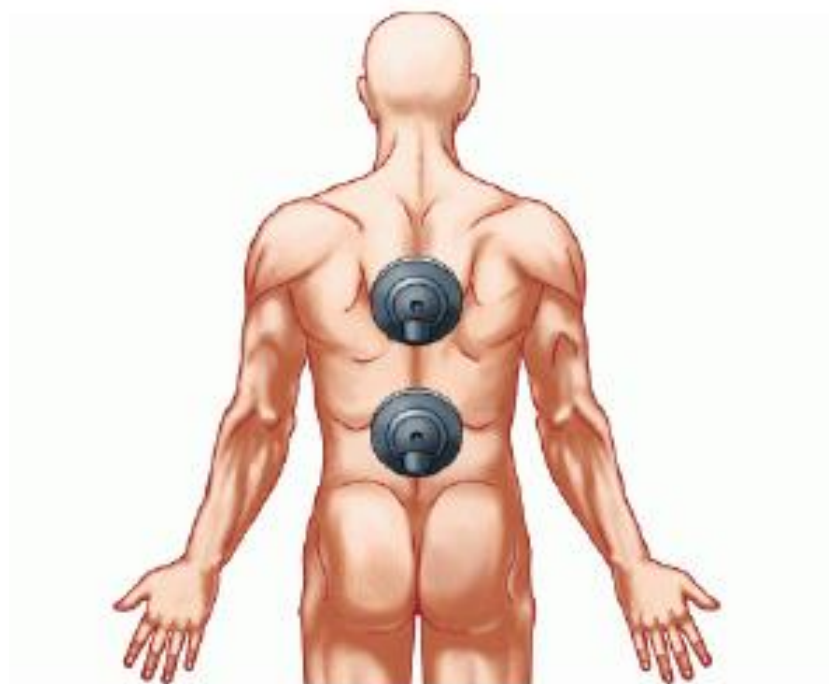
| | |
|-----------------------------------|---|
| <i>Program</i> | D-0105 program: D-0105 sindromul tunelului carpian |
| <i>Parametrii medicali</i> | modul: continuu durata impulsului: 0 frecvența impulsului: 0 percepția termică: nu se percepe aplicatori recomandați: aplicatori capacitivi |
| <i>Poziționarea aplicatorilor</i> | pe încheietura mâinii pe partea dorsală și palmară |
| <i>Durata aplicației</i> | 5 min. |
| <i>Frecvența tratamentelor</i> | o dată la 2 zile |
| <i>Numărul tratamentelor</i> | 10 |
| <i>Descriere</i> | compresia nervul median la nivelul încheieturii mâinii, însoțită de durere, parestezii și hipotonie musculară la nivelul mâinii |
| <i>Efect</i> | antiinflamator, îmbunătățește circulația sângelui și grăbește vindecarea |
| <i>Notă</i> | Tratamentul nu se aplică în stadiul acut. Se aplică doar în stadiul cronic. Se pot utiliza aplicatori din cauciuc. (1682) |



5.2 NEURALGIA INTERCOSTALĂ

NEUROLOGIE

| | |
|-----------------------------------|---|
| <i>Program</i> | D-0100 program: D-0100 neuralgia intercostală |
| <i>Parametrii medicali</i> | modul: pulsat durata impulsului: 200 frecvența impulsului: 150 percepția termică: nu se percepe aplicatori recomandați: aplicatori capacitivi |
| <i>Poziționarea aplicatorilor</i> | aplicație longitudinală pe coloana vertebrală |
| <i>Durata aplicației</i> | 10 min. |
| <i>Frecvența tratamentelor</i> | o dată la 2 zile |
| <i>Numărul tratamentelor</i> | 10 |
| <i>Descriere</i> | durere a nervilor din jurul coastelor ce îngreunează respirația |
| <i>Efect</i> | relaxant, analgezic |
| <i>Notă</i> | Tratamentul cu căldură se aplică doar dacă este suportat de către pacient. (1677) |



5.3 SCIATICA (ISCHIODYNIA)

NEUROLOGIE

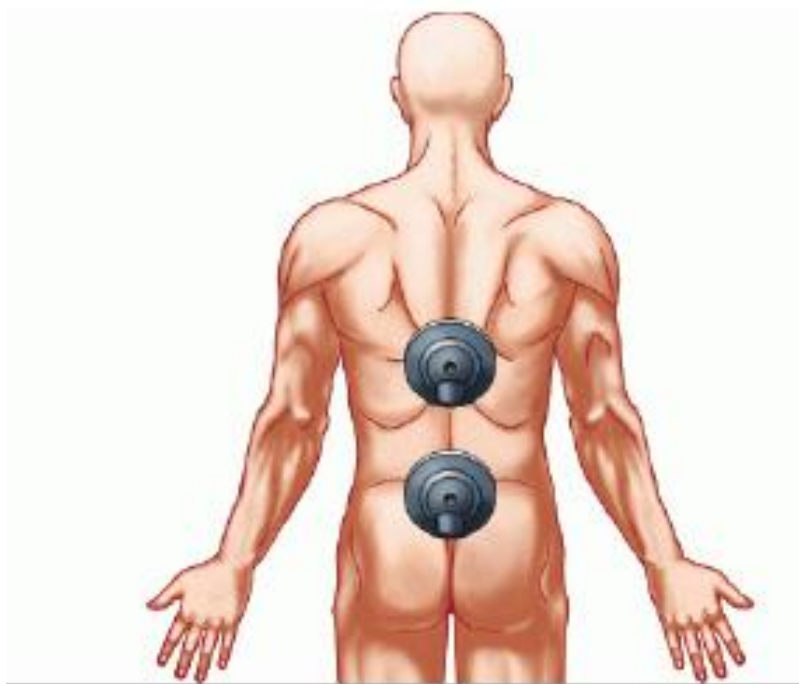
| | |
|-----------------------------------|---|
| <i>Program</i> | D-0101 program: D-0101 sciatica (ischiodynia) |
| <i>Parametrii medicali</i> | modul: continuu durata impulsului: 0 frecvența impulsului: 0 percepția termică: se percepe o ușoară căldură aplicatori recomandați: aplicatori capacitivi |
| <i>Poziționarea aplicatorilor</i> | aplicație longitudinală, aplicatorii se plasează pe punctele dureroase |
| <i>Durata aplicației</i> | 10 min. |
| <i>Frecvența tratamentelor</i> | o dată la 2 zile |
| <i>Numărul tratamentelor</i> | 12 |
| <i>Descriere</i> | durere la nivelul nervului sciatic (la șold), la capătul nervului sciatic |
| <i>Efect</i> | analgezic, relaxant |
| <i>Notă</i> | Tratamentul cu căldură se aplică doar dacă este suportat de către pacient. Nu se aplică în stadiu acut. (1678) |



5.4 LUMBAGO

NEUROLOGIE

| | |
|-----------------------------------|---|
| <i>Program</i> | D-0102 program: D-0102 lumbago |
| <i>Parametrii medicali</i> | modul: continuu durata impulsului: 0 frecvența impulsului: 0 percepția termică: se percepe o ușoară căldură aplicatori recomandați: aplicatori capacitivi |
| <i>Poziționarea aplicatorilor</i> | aplicație longitudinală pe zona inferioară a spatelui |
| <i>Durata aplicației</i> | 10 min. |
| <i>Frecvența tratamentelor</i> | o dată la 2 zile |
| <i>Numărul tratamentelor</i> | 7 |
| <i>Descriere</i> | Durere în zona inferioară a spatelui. Durerea poate radia spre șezut, șold(-uri) și picior(-oare). |
| <i>Efect</i> | relaxant |
| <i>Notă</i> | Nu se aplică în stadiu acut. Se aplică doar dacă este tolerat de către pacient. (1679) |



5.5 MIGRENA (DURERI DE CAP CAUZATE DE TENSIUNE)

NEUROLOGIE

| | |
|-----------------------------------|---|
| <i>Program</i> | D-0106 program: D-0106 migrena (dureri de cap cauzate de tensiune) |
| <i>Parametrii medicali</i> | modul: continuu durata impulsului: 0 frecvența impulsului: 0 percepția termică: se percepe o ușoară căldură aplicatori recomandați: aplicatori capacitivi |
| <i>Poziționarea aplicatorilor</i> | aplicator mic plat pe a treia vertebră cervicală, aplicator plat mic longitudinal pe coloana vertebrală |
| <i>Durata aplicației</i> | 5 -10 min. |
| <i>Frecvența tratamentelor</i> | o dată la 2 zile |
| <i>Numărul tratamentelor</i> | 10 |
| <i>Descriere</i> | tensiune la nivelul mușchilor occipitali ce se manifestă prin durere pulsată de obicei omolaterală |
| <i>Efect</i> | relaxant, analgezic, îmbunătățește circulația sângelui |
| <i>Notă</i> | Se aplică doar dacă este tolerat de către pacient. Nu se aplică în caz de dureri, stadiu acut. (1683) |



5.6 MIALGIA

NEUROLOGIE

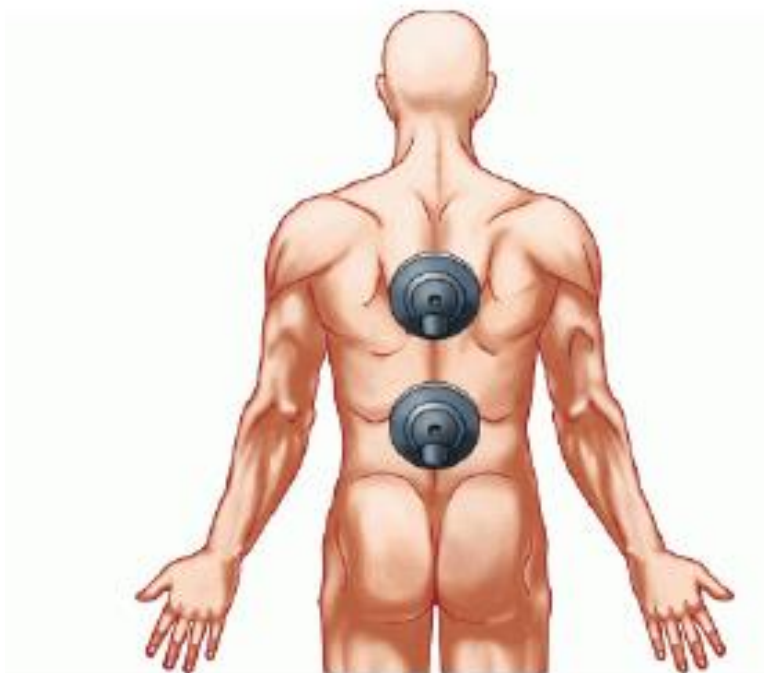
| | |
|-----------------------------------|---|
| <i>Program</i> | D-0103 program: D-0103 mialgia |
| <i>Parametrii medicali</i> | modul: continuu durata impulsului: 0 frecvența impulsului: 0 percepția termică: se percepe o ușoară căldură aplicatori recomandați: aplicatori capacitivi |
| <i>Poziționarea aplicatorilor</i> | pe mușchii afectați |
| <i>Durata aplicației</i> | 10 min. |
| <i>Frecvența tratamentelor</i> | o dată la 2 zile |
| <i>Numărul tratamentelor</i> | 10 |
| <i>Descriere</i> | Durere musculară ca simptom al diverselor boli și afecțiuni. Cauza cea mai comună pentru mialgie este suprasolicitarea unui mușchi. |
| <i>Efect</i> | relaxant, analgezic |
| <i>Notă</i> | Nu se aplică în stadiu acut. Se aplică doar dacă este tolerat de către pacient. (1680) |



5.7 NEURALGIA

NEUROLOGIE

| | |
|-----------------------------------|---|
| <i>Program</i> | D-0104 program: D-0104 neuralgia |
| <i>Parametrii medicali</i> | modul: continuu durata impulsului: 0 frecvența impulsului: 0 percepția termică: se percepe o ușoară căldură aplicatori recomandați: aplicatori capacitivi |
| <i>Poziționarea aplicatorilor</i> | aplicație longitudinală de-a lungul extremităților nervului |
| <i>Durata aplicației</i> | 10 min. |
| <i>Frecvența tratamentelor</i> | o dată la 2 zile |
| <i>Numărul tratamentelor</i> | 10 |
| <i>Descriere</i> | Afecțiune dureroasă la nivelul nervului. Durerea poate fi descrisă ca „junghi”, „ascuțită”, „ca un fulger”, „arsură” sau chiar „mâncărime”. |
| <i>Efect</i> | analgezic (1681) |



6 ORTOPEDIE & RECUPERARE

6.1 ACHILODINIA

ORTOPEDIE & RECUPERARE

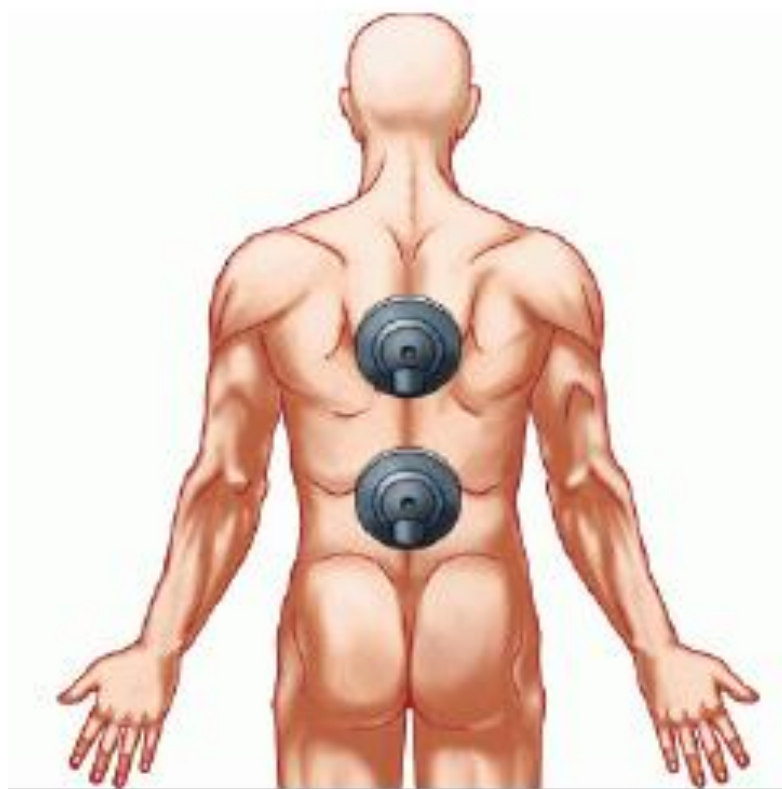
| | |
|-----------------------------------|---|
| <i>Program</i> | D-0002 program: D-0002 achilodinia |
| <i>Parametrii medicali</i> | modul: pulsat durata impulsului: 100 frecvența impulsului: 500 percepția termică: se percepe o ușoară căldură aplicatori recomandați: aplicatori capacitivi |
| <i>Poziționarea aplicatorilor</i> | pe părțile tendonului lui Ahile (genunchi sau picior) |
| <i>Durata aplicației</i> | aprox. 10 min. |
| <i>Frecvența tratamentelor</i> | o dată la 2 zile |
| <i>Numărul tratamentelor</i> | aprox. 15 |
| <i>Descriere</i> | Inflamarea tendonului lui Ahile ce se manifestă prin durere locală. |
| <i>Efect</i> | antiinflamator, relaxează mușchiul tensionat, analgezic |
| <i>Notă</i> | Se poate folosi nivelul 1 al puterii timp de 2 min. în stadiu inflamtor. Se poate folosi aplicatorul capcitiv din cauciuc sub picior. (1649) |



6.2 BOALA BECHTEREW (SPONDILITA ANCHILOZANTĂ)

ORTOPEDIE & RECUPERARE

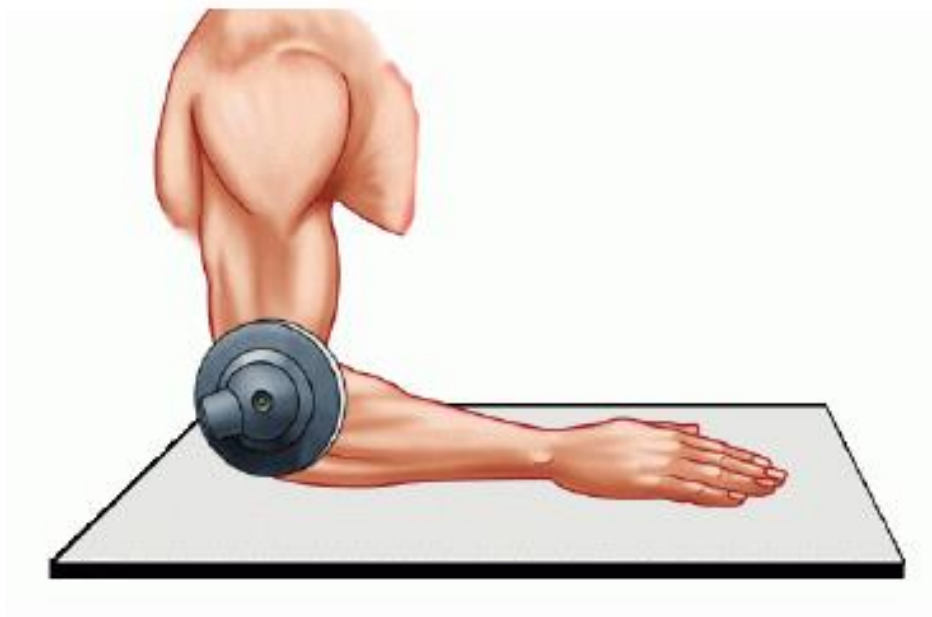
| | |
|-----------------------------------|---|
| <i>Program</i> | D-0003 program: D-0003 boala Bechterew (spondilita anchilozantă) |
| <i>Parametrii medicali</i> | modul: continuu durata impulsului: 0 frecvența impulsului: 0 percepția termică: se percepe o ușoară căldură aplicatori recomandați: aplicatori capacitivi |
| <i>Poziționarea aplicatorilor</i> | aplicație longitudinală pe coloana vertebrală |
| <i>Durata aplicației</i> | 15 min. |
| <i>Frecvența tratamentelor</i> | o dată la 2 zile |
| <i>Numărul tratamentelor</i> | 10 |
| <i>Descriere</i> | anchilozarea articulațiilor coloanei vertebrale. Se manifestă prin durere și dificultate în mișcare. |
| <i>Efect</i> | antiinflamator, îmbunătățește local circulația sângelui, relaxează mușchiul tensionat, analgezic (1650) |



6.3 BURSITA

ORTOPEDIE & RECUPERARE

| | |
|-----------------------------------|---|
| <i>Program</i> | D-0004 program: D-0004 bursita |
| <i>Parametrii medicali</i> | modul: pulsat durata impulsului: 300 frecvența impulsului: 100 percepția termică: nu se percepe aplicatori recomandați: aplicatori capacitivi |
| <i>Poziționarea aplicatorilor</i> | deasupra articulației |
| <i>Durata aplicației</i> | 12 min. |
| <i>Frecvența tratamentelor</i> | o dată la 2 zile |
| <i>Numărul tratamentelor</i> | 10 |
| <i>Descriere</i> | inflamarea bursei, a sacilor cu lichid seros |
| <i>Efect</i> | antiinflamator |
| <i>Notă</i> | Tratamentul se aplică în stadiu subacut, nu în stadiu acut. (1651) |



6.4 CAPSULITA

ORTOPEDIE & RECUPERARE

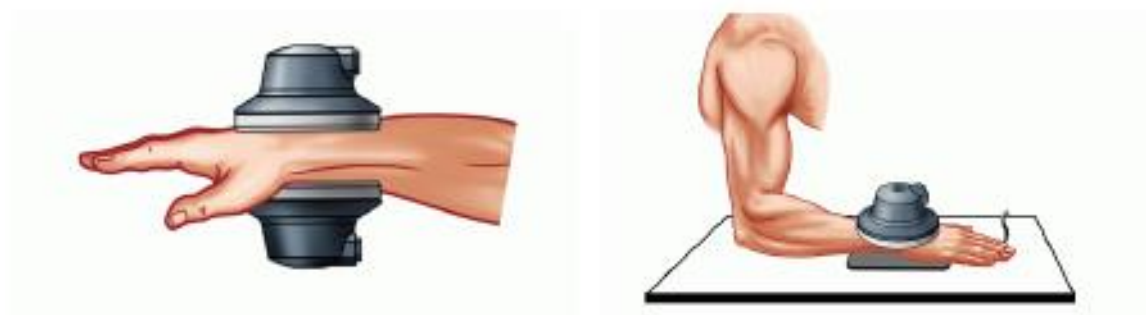
| | |
|-----------------------------------|--|
| <i>Program</i> | D-0020 program: D-0020 capsulita |
| <i>Parametrii medicali</i> | modul: continuu durata impulsului: 0 frecvența impulsului: 0 percepția termică: se percepe o ușoară căldură aplicatori recomandați: aplicatori capacitivi |
| <i>Poziționarea aplicatorilor</i> | pe partea frontală a articulațiilor și pe partea plantară |
| <i>Durata aplicației</i> | 5 - 10 min. |
| <i>Frecvența tratamentelor</i> | de 2 ori pe săptămână |
| <i>Numărul tratamentelor</i> | 10 |
| <i>Descriere</i> | Durere sau pierderea capacității de mișcare sau anchilozare a articulației. De obicei afectează piciorul sau se poate regăsi la nivelul oricărei articulații a corpului. |
| <i>Efect</i> | analgezic, îmbunătățește circulația sângelui |
| <i>Notă</i> | Tratamentul nu se aplică în stadiu dureros acut. Folosiți aplicatorul din cauciuc sub picior. (1667) |



6.5 SINDROMUL TUNELULUI CARPIAN

ORTOPEDIE & RECUPERARE

| | |
|-----------------------------------|---|
| <i>Program</i> | D-0027 program: D-0027 sindromul tunelului carpian |
| <i>Parametrii medicali</i> | modul: continuu durata impulsului: 0 frecvența impulsului: 0 percepția termică: nu se percepe aplicatori recomandați: aplicatori capacitivi |
| <i>Poziționarea aplicatorilor</i> | pe partea dorsală și palmară a încheieturii mâinii |
| <i>Durata aplicației</i> | 5 min. |
| <i>Frecvența tratamentelor</i> | o dată la 2 zile |
| <i>Numărul tratamentelor</i> | 10 |
| <i>Descriere</i> | compresia nervul median la nivelul încheieturii mâinii, însoțită de durere, paretezii și hipotonie musculară la nivelul mâinii |
| <i>Efect</i> | antiinflamator, îmbunătățește circulația sângelui și grăbește vindecarea |
| <i>Notă</i> | Tratamentul cu căldură nu se aplică în stadiul acut. Se aplică doar în stadiul cronic. Se pot utiliza aplicatori din cauciuc. (1674) |



6.6 INFLAMAREA CARTILAJULUI ROTULEI

ORTOPEDIE & RECUPERARE

| | |
|-----------------------------------|---|
| <i>Program</i> | D-0021 program: D-0021 inflamarea cartilajului rotulei |
| <i>Parametrii medicali</i> | modul: pulsat durata impulsului: 100 frecvența impulsului: 400 percepția termică: nu se percepe aplicatori recomandați: aplicatori capacitivi |
| <i>Poziționarea aplicatorilor</i> | pe partea dorsală și ventrală a genunchiului |
| <i>Durata aplicației</i> | 12 min. |
| <i>Frecvența tratamentelor</i> | de 2 ori pe săptămână |
| <i>Numărul tratamentelor</i> | 10 |
| <i>Descriere</i> | inflamarea cartilajului rotulei |
| <i>Efect</i> | analgezic, îmbunătățește circulația sângelui |
| <i>Notă</i> | Tratamentul nu se aplică în stadiul dureros acut. Se poate utiliza un aplicator din cauciuc. (1668) |



6.7 SINDROMUL CERVICAL

ORTOPEDIE & RECUPERARE

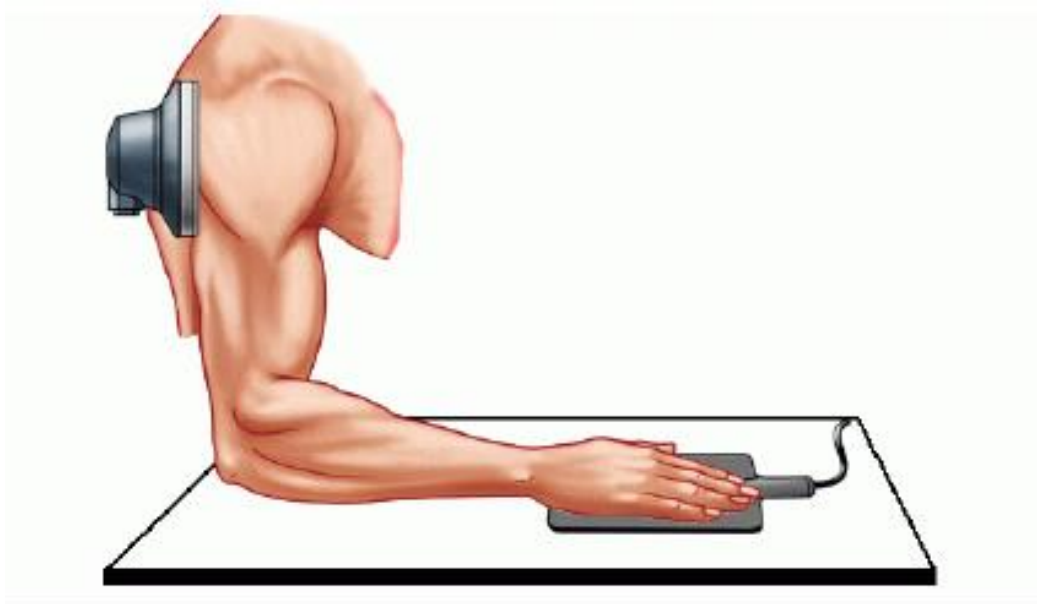
| | |
|-----------------------------------|---|
| <i>Program</i> | D-0018 program: D-0018 sindromul cervical |
| <i>Parametrii medicali</i> | modul: continuu durata impulsului: 0 frecvența impulsului: 0 percepția termică: se percepe o ușoară căldură aplicatori recomandați: aplicatori capacitivi |
| <i>Poziționarea aplicatorilor</i> | aplicator mic plat pe a treia vertebră cervicală, aplicator plat longitudinal pe coloana vertebrală |
| <i>Durata aplicației</i> | 5 -10 min. |
| <i>Frecvența tratamentelor</i> | o dată la 2 zile |
| <i>Numărul tratamentelor</i> | 10 |
| <i>Descriere</i> | tensiune la nivelul mușchilor occipitali ce se manifestă prin durere de tip migrenă. |
| <i>Efect</i> | analgezic, relaxant, îmbunătățește circulația sângelui |
| <i>Notă</i> | Se aplică doar dacă este tolerat de către pacient. Nu se aplică în caz de dureri, stadiu acut. Se poate utiliza aplicatorul bobină. (1665) |



6.8 SINDROMUL CERVICOBRAHIAL (SINDROMUL CB)

ORTOPEDIE & RECUPERARE

| | |
|-----------------------------------|---|
| <i>Program</i> | D-0019 program: D-0019 sindromul cervicobrahial (sindromul CB) |
| <i>Parametrii medicali</i> | modul: continuu durata impulsului: 0 frecvența impulsului: 0 percepția termică: se percepe o ușoară căldură aplicatori recomandați: aplicatori capacitivi |
| <i>Poziționarea aplicatorilor</i> | aplicator plat pe vertebrele cervicale, aplicator din cauciuc sub palmă |
| <i>Durata aplicației</i> | 5 -10 min. |
| <i>Frecvența tratamentelor</i> | o dată la 2 zile |
| <i>Numărul tratamentelor</i> | 10 |
| <i>Descriere</i> | durere la nivelul gâtului însoțită de furnicături sau alte simptome la nivelul membrilor superioare |
| <i>Efect</i> | analgezic, relaxant, îmbunătățește circulația sângelui |
| <i>Notă</i> | Se aplică doar dacă este tolerat de către pacient. Nu se aplică în stadiul dureros acut. (1666) |



6.9 CONTRACTURA

ORTOPEDIE & RECUPERARE

| | |
|-----------------------------------|---|
| <i>Program</i> | D-0010 program: D-0010 contractura |
| <i>Parametrii medicali</i> | modul: pulsat durata impulsului: 110 frecvența impulsului: 300 percepția termică: se percepe o ușoară căldură aplicatori recomandați: aplicatori capacitivi |
| <i>Poziționarea aplicatorilor</i> | Pe articulație. Pe palmă sau degete în cazul contracturii Dupuytren. |
| <i>Durata aplicației</i> | 15 min. |
| <i>Frecvența tratamentelor</i> | o dată la 2 zile |
| <i>Numărul tratamentelor</i> | 10 |
| <i>Descriere</i> | îngroșarea anormală a țesutului rigid ce se manifestă prin durere, slăbirea capacității de mișcare a articulațiilor. Cea mai cunoscută este contractura Dupuytren ce afectează palma și degetele. |
| <i>Efect</i> | relaxarea mușchilor, îmbunătățește circulația sângelui la nivel local, trofic |
| <i>Notă</i> | Terapia cu căldură nu se aplică în stadiul dureros. Se pot folosi cu încredere aplicatorii capacitivi din cauciuc. (1657) |



6.10 DISCOPATIA

ORTOPEDIE & RECUPERARE

| | |
|-----------------------------------|---|
| <i>Program</i> | D-0022 program: D-0022 discopatia |
| <i>Parametrii medicali</i> | modul: pulsat durata impulsului: 200 frecvența impulsului: 300 percepția termică: se percepe o ușoară căldură aplicatori recomandați: aplicatori capacitivi |
| <i>Poziționarea aplicatorilor</i> | aplicație longitudinală pe coloana vertebrală |
| <i>Durata aplicației</i> | 10 min. |
| <i>Frecvența tratamentelor</i> | de 2 ori pe săptămână |
| <i>Numărul tratamentelor</i> | 10 |
| <i>Efect</i> | analgezic, îmbunătățește circulația sângelui |
| <i>Notă</i> | Terapia nu se aplică în stadiul dureros acut. Se pot folosi aplicatorii din cauciuc. (1669) |



6.11 DISTORSIUNEA/LUXAȚIA/CONTUZIA

ORTOPEDIE & RECUPERARE

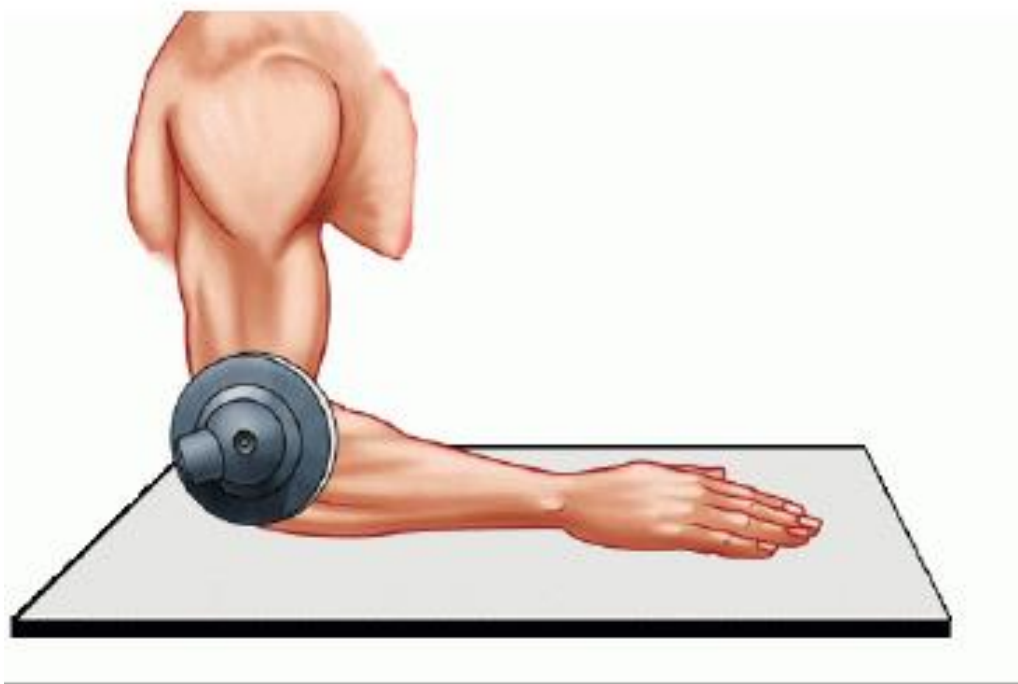
| | |
|-----------------------------------|---|
| <i>Program</i> | D-0005 program: D-0005 distorsiunea/luxația/contuzia |
| <i>Parametrii medicali</i> | modul: pulsat durata impulsului: 300 frecvența impulsului: 200 percepția termică: se percepe o ușoară căldură aplicatori recomandați: aplicatori bobină |
| <i>Poziționarea aplicatorilor</i> | pe părțile articulației |
| <i>Durata aplicației</i> | 5 - 10 min. |
| <i>Frecvența tratamentelor</i> | zilnic |
| <i>Numărul tratamentelor</i> | 5 - 10 |
| <i>Descriere</i> | Deplasarea suprafețelor articulare și revenirea acestora la poziția anterioară. Se manifestă printr-o învințire dureroasă a țesuturilor moi alăturate. |
| <i>Efect</i> | analgezic, îmbunătățește circulația sângelui la nivel local, trofic, antiedematos |
| <i>Notă</i> | Terapia cu căldură nu se aplică în stadiul acut sau în cazul unui hematom apărut recent. Se poate folosi aplicatorul capacitiv. (1652) |



6.12 EPICONDILITA (COTUL JUCĂTORULUI DE TENIS)

ORTOPEDIE & RECUPERARE

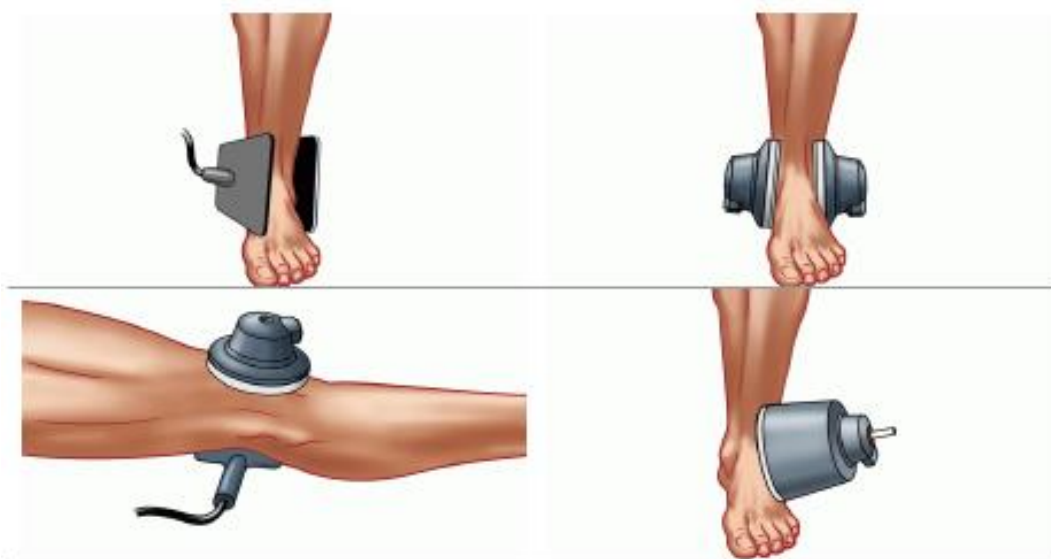
| | |
|-----------------------------------|---|
| <i>Program</i> | D-0008 program: D-0008 epicondilita (cotul jucătorului de tenis) |
| <i>Parametrii medicali</i> | modul: pulsat durata impulsului: 110 frecvența impulsului: 200 percepția termică: se percepe o ușoară căldură aplicatori recomandați: aplicatori capacitivi |
| <i>Poziționarea aplicatorilor</i> | lateral, pe articulația cotului |
| <i>Durata aplicației</i> | 10 min. |
| <i>Frecvența tratamentelor</i> | zilnic |
| <i>Numărul tratamentelor</i> | 10 |
| <i>Descriere</i> | Afecțiune cauzată de suprasolicitarea mușchilor extensori/flexori. Se manifestă prin durere la nivelul regiunii epicondilate laterale a humerusului distal. |
| <i>Efect</i> | analgezic, relaxarea mușchilor |
| <i>Notă</i> | Terapia cu căldură nu se aplică decât în stadiul cronic. (1655) |



6.13 FRACTURA

ORTOPEDIE & RECUPERARE

| | |
|-----------------------------------|---|
| <i>Program</i> | D-0009 program: D-0009 fractura |
| <i>Parametrii medicali</i> | modul: continuu durata impulsului: 0 frecvența impulsului: 0 percepția termică: nu se percepe aplicatori recomandați: aplicatori capacitivi |
| <i>Poziționarea aplicatorilor</i> | deasupra fracturii |
| <i>Durata aplicației</i> | 5 min. |
| <i>Frecvența tratamentelor</i> | zilnic |
| <i>Numărul tratamentelor</i> | 10 |
| <i>Descriere</i> | oase fracturate |
| <i>Efect</i> | trofic, grăbește vindecarea |
| <i>Notă</i> | Terapia nu se aplică în fază acută în cazul unui hematom sau a unei fixări. Se pot utiliza aplicatori capacitivi din cauciuc. Se poate utiliza un aplicator bobină. (1656) |



6.14 UMĂRUL ÎNGHEȚAT (CAPSULITA ADEZIVĂ)

ORTOPEDIE & RECUPERARE

| | |
|-----------------------------------|---|
| <i>Program</i> | D-0011 program: D-0011 umărul înghețat (capsulita adezivă) |
| <i>Parametrii medicali</i> | modul: continuu durata impulsului: 0 frecvența impulsului: 0 percepția termică: se percepe o ușoară căldură aplicatori recomandați: aplicatori capacitivi |
| <i>Poziționarea aplicatorilor</i> | pe părțile articulației |
| <i>Durata aplicației</i> | 5 - 10 min. |
| <i>Frecvența tratamentelor</i> | de 2 pe săptămână |
| <i>Numărul tratamentelor</i> | 15 |
| <i>Descriere</i> | Durere și dificultate în mișcare sau anchilozare la nivelul umărului. |
| <i>Efect</i> | analgezic, îmbunătățește circulația sângelui |
| <i>Notă</i> | Terapia nu se aplică în stadiul acut. (1658) |



6.15 SCIATICA (ISCHIODYNIA)

ORTOPEDIE & RECUPERARE

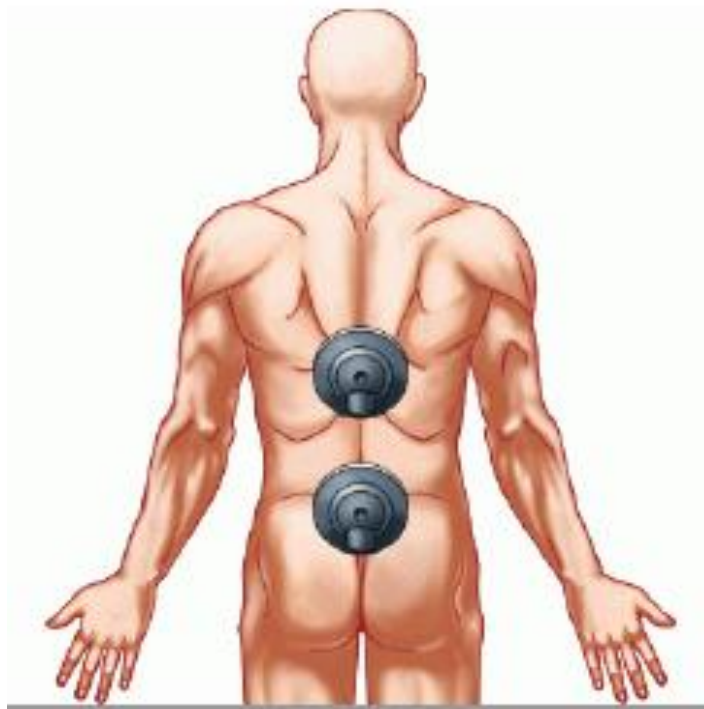
| | |
|-----------------------------------|--|
| <i>Program</i> | D-0024 program: D-0024 sciatica (ischiodynia) |
| <i>Parametrii medicali</i> | modul: continuu durata impulsului: 0 frecvența impulsului : 0 percepția termică: se percepe o ușoară căldură aplicatori recomandați: aplicatori capacitivi |
| <i>Poziționarea aplicatorilor</i> | aplicație longitudinală, aplicatorii se plasează pe punctele dureroase |
| <i>Durata aplicației</i> | 10 min. |
| <i>Frecvența tratamentelor</i> | o dată la 2 zile |
| <i>Numărul tratamentelor</i> | 12 |
| <i>Descriere</i> | durere la nivelul nervului sciatic (la șold), la capătul nervului sciatic |
| <i>Efect</i> | analgezic, relaxant |
| <i>Notă</i> | Tratamentul cu căldură se aplică doar dacă este suportat de către pacient. Nu se aplică în stadiu acut. (1671) |



6.16 LUMBAGO

ORTOPEDIE & RECUPERARE

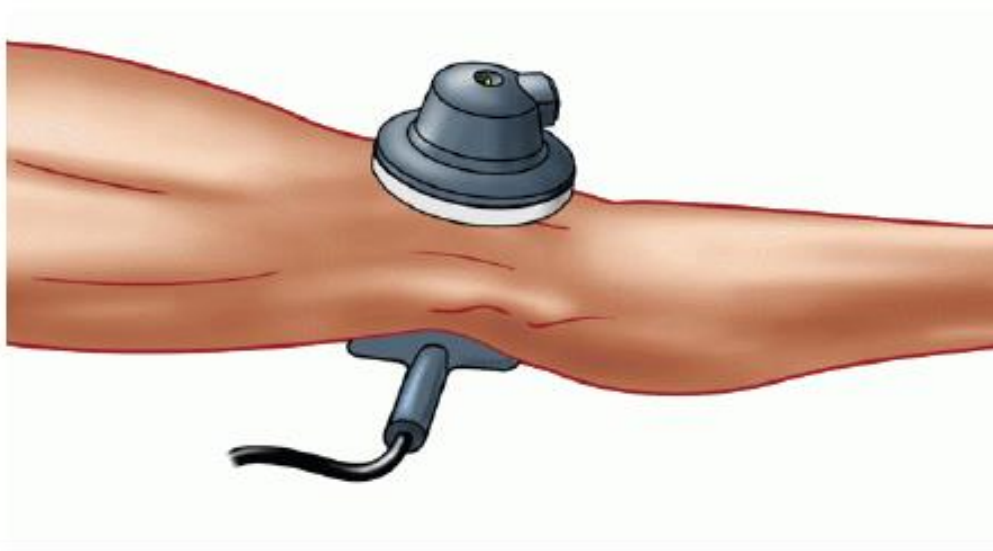
| | |
|-----------------------------------|--|
| <i>Program</i> | D-0025 program: D-0025 lumbago |
| <i>Parametrii medicali</i> | modul: continuu durata impulsului: 0 frecvența impulsului : 0 percepția termică: se percepe o ușoară căldură aplicatori recomandați: aplicatori capacitivi |
| <i>Poziționarea aplicatorilor</i> | aplicație longitudinală pe zona inferioară a spatelui |
| <i>Durata aplicației</i> | 10 min. |
| <i>Frecvența tratamentelor</i> | o dată la 2 zile |
| <i>Numărul tratamentelor</i> | 7 |
| <i>Descriere</i> | Durere în zona inferioară a spatelui. Durerea poate radia spre șezut, șold(-uri) și picior(-oare). |
| <i>Efect</i> | relaxant |
| <i>Notă</i> | Nu se aplică în stadiu acut. Se aplică doar dacă este tolerat de către pacient. (1672) |



6.17 MENISCOPATIE

ORTOPEDIE & RECUPERARE

| | |
|-----------------------------------|---|
| <i>Program</i> | D-0023 program: D-0023 meniscopatie |
| <i>Parametrii medicali</i> | modul: pulsat durata impulsului: 400 frecvența impulsului: 100 percepția termică: se percepe o ușoară căldură aplicatori recomandați: aplicatori capacitivi |
| <i>Poziționarea aplicatorilor</i> | pe partea ventrală și dorsală a genunchiului |
| <i>Durata aplicației</i> | 10 min. |
| <i>Frecvența tratamentelor</i> | de 2 ori pe săptămână |
| <i>Numărul tratamentelor</i> | 8 |
| <i>Efect</i> | analgezic, îmbunătățește circulația sângelui |
| <i>Notă</i> | Nu se aplică în stadiu acut. Se pot utiliza aplicatori capacitivi din cauciuc. (1670) |



6.18 MIGRENA (DURERI DE CAP CAUZATE DE TENSIUNE)

ORTOPEDIE & RECUPERARE

| | |
|-----------------------------------|---|
| <i>Program</i> | D-0028 program: D-0028 migrena (dureri de cap cauzate de tensiune) |
| <i>Parametrii medicali</i> | modul: continuu durata impulsului: 0 frecvența impulsului: 0 percepția termică: se percepe o ușoară căldură aplicatori recomandați: aplicatori capacitivi |
| <i>Poziționarea aplicatorilor</i> | aplicator mic plat pe a treia vertebră cervicală, aplicator mic plat longitudinal pe coloana vertebrală |
| <i>Durata aplicației</i> | 5 -10 min. |
| <i>Frecvența tratamentelor</i> | o dată la 2 zile |
| <i>Numărul tratamentelor</i> | 10 |
| <i>Descriere</i> | tensiune la nivelul mușchilor occipitali ce se manifestă prin durere pulsată de obicei omolaterală |
| <i>Efect</i> | relaxant, analgezic, îmbunătățește circulația sângelui |
| <i>Notă</i> | Se aplică doar dacă este tolerat de către pacient. Nu se aplică în caz de dureri, stadiu acut. (1675) |



6.19 MIALGIA

ORTOPEDIE & RECUPERARE

| | |
|-----------------------------------|--|
| <i>Program</i> | D-0026 program: D-0026 mialgia |
| <i>Parametrii medicali</i> | modul: continuu durata impulsului: 0 frecvența impulsului : 0 percepția termică: se percepe o ușoară căldură aplicatori recomandați: aplicatori capacitivi |
| <i>Poziționarea aplicatorilor</i> | pe mușchii afectați |
| <i>Durata aplicației</i> | 10 min. |
| <i>Frecvența tratamentelor</i> | o dată la 2 zile |
| <i>Numărul tratamentelor</i> | 10 |
| <i>Descriere</i> | Durere musculară ca simptom al diverselor boli și afecțiuni. Cauza cea mai comună pentru mialgie este suprasolicitarea unui mușchi. |
| <i>Efect</i> | relaxant, analgezic |
| <i>Notă</i> | Nu se aplică în stadiu acut. Se aplică doar dacă este tolerat de către pacient. (1673) |



6.20 OSTEOARTRITA - CRONICĂ

ORTOPEDIE & RECUPERARE

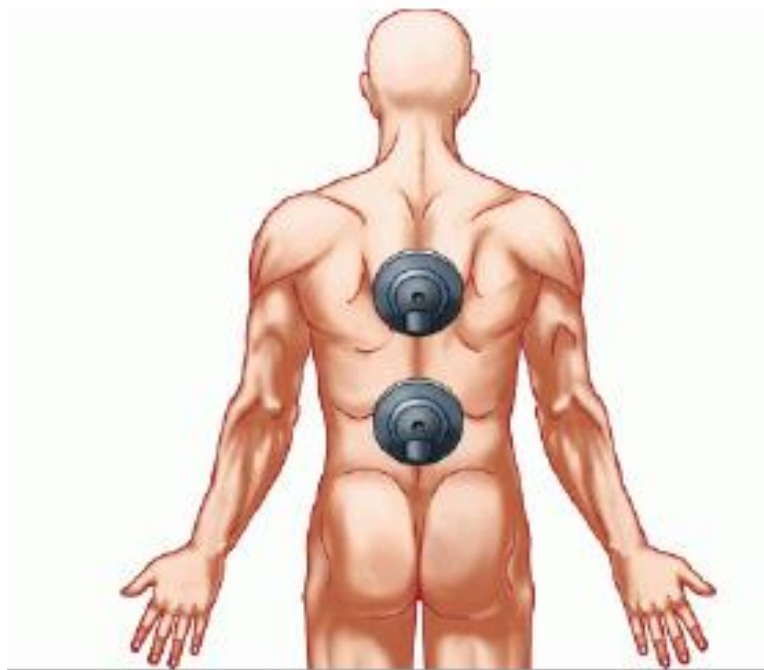
| | |
|-----------------------------------|---|
| <i>Program</i> | D-0029 program: D-0029 osteoartrita - cronică |
| <i>Parametrii medicali</i> | modul: continuu durata impulsului: 0 frecvența impulsului: 0 percepția termică: se percepe o ușoară căldură aplicatori recomandați: aplicatori capacitivi |
| <i>Poziționarea aplicatorilor</i> | pe părțile articulațiilor afectate (șold, genunchi, cot, mână, etc...) |
| <i>Durata aplicației</i> | 10 - 15 min. |
| <i>Frecvența tratamentelor</i> | o dată la 2 zile |
| <i>Numărul tratamentelor</i> | aprox. 10 |
| <i>Descriere</i> | afecțiune a articulației ce afectează în special cartilajul. Se manifestă prin durere, inflamare, și dificultate în mișcare la nivelul articulației. |
| <i>Efect</i> | Relaxarea mușchilor tensionați. |
| <i>Notă</i> | Nu se aplică în cazul articulațiilor dureroase. Se aplică doar dacă este tolerat de către pacient. Pentru aplicații la nivelul genunchiului, puneți un prosop între genunchi. (1647) |



6.21 OSTEOCONDROZA

ORTOPEDIE & RECUPERARE

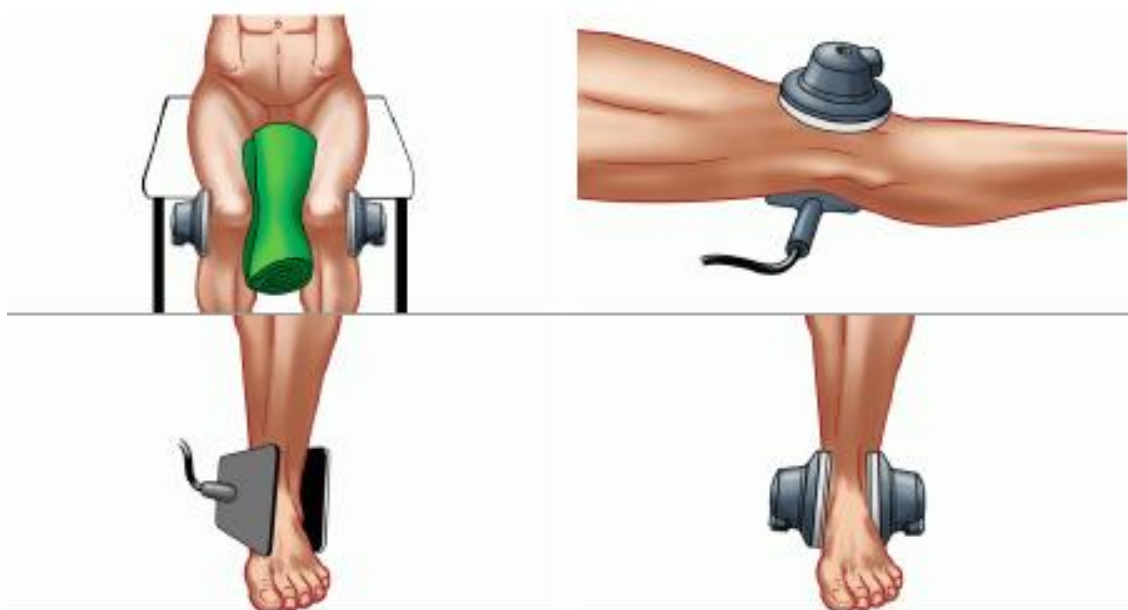
| | |
|-----------------------------------|---|
| <i>Program</i> | D-0015 program: D-0015 osteocondroza |
| <i>Parametrii medicali</i> | modul: continuu durata impulsului: 0 frecvența impulsului: 0 percepția termică: se percepe o ușoară căldură aplicatori recomandați: aplicatori capacitivi |
| <i>Poziționarea aplicatorilor</i> | longitudinal pe coloana vertebrală |
| <i>Durata aplicației</i> | 15 min. |
| <i>Frecvența tratamentelor</i> | o dată la 2 zile |
| <i>Numărul tratamentelor</i> | 15 |
| <i>Descriere</i> | Afectează creșterea normală a oaselor. Osteocondroza afectează copii și adolescenții ale căror oase sunt în creștere. |
| <i>Efect</i> | relaxarea mușchilor, îmbunătățește circulația sângelui |
| <i>Notă</i> | Terapia cu căldură nu se aplică în stadiul acut. Se pot utiliza aplicatori de cauciuc. (1662) |



6.22 PERIOSTITA

ORTOPEDIE & RECUPERARE

| | |
|-----------------------------------|---|
| <i>Program</i> | D-0012 program: D-0012 periostita |
| <i>Parametrii medicali</i> | modul: continuu durata impulsului: 0 frecvența impulsului: 0 percepția termică: se percepe o ușoară căldură aplicatori recomandați: aplicatori capacitivi |
| <i>Poziționarea aplicatorilor</i> | pe părțile articulației |
| <i>Durata aplicației</i> | 10 min. |
| <i>Frecvența tratamentelor</i> | zilnic |
| <i>Numărul tratamentelor</i> | 10 |
| <i>Descriere</i> | inflamarea periostului (din jurul osului) |
| <i>Efect</i> | analgezic, antiinflamator |
| <i>Notă</i> | Terapia cu căldură nu se aplică în stadiul acut. Se pot utiliza cu încredere aplicatori capacitivi de cauciuc. (1659) |



6.23 POLIARTRITA - CRONICĂ

ORTOPEDIE & RECUPERARE

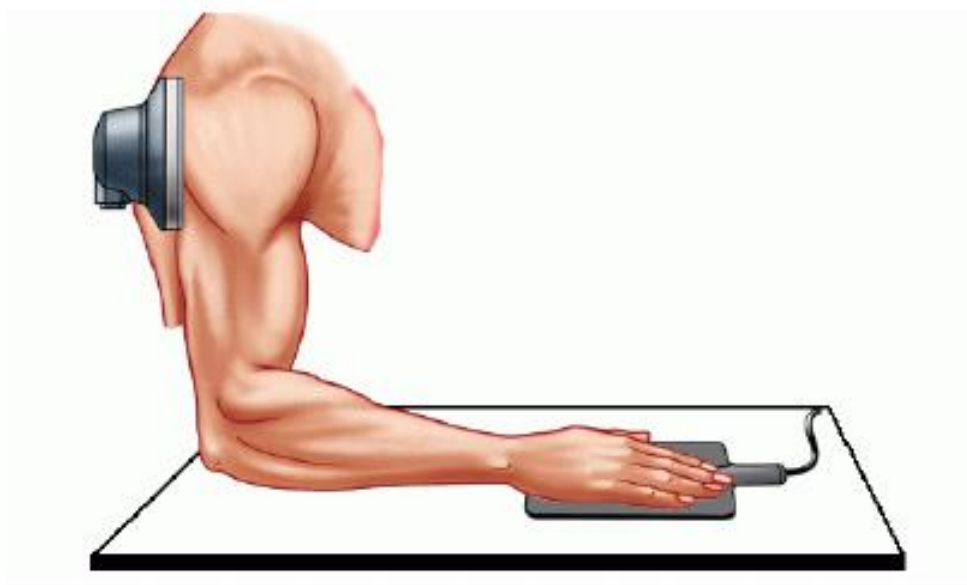
| | |
|-----------------------------------|---|
| <i>Program</i> | D-0001 program: D-0001 poliartrita - cronică |
| <i>Parametrii medicali</i> | modul: pulsat durata impulsului: 200 frecvența impulsului: 200 percepția termică: se percepe o ușoară căldură aplicatori recomandați: aplicatori capacitivi |
| <i>Poziționarea aplicatorilor</i> | pe părțile articulațiilor afectate (șold, umăr) |
| <i>Durata aplicației</i> | aprox. 15 min. |
| <i>Frecvența tratamentelor</i> | o dată la 2 zile |
| <i>Numărul tratamentelor</i> | aprox. 10 |
| <i>Descriere</i> | O boală sistemică cronică ce afectează în special articulațiile. Se manifestă prin modificări inflamatorii la nivelul structurii articulațiilor și prin atrofierea structurii osoase. |
| <i>Efect</i> | Relaxarea mușchilor tensionați. |
| <i>Notă</i> | Terapia se aplică pe articulațiile nedureroase. Se pot utiliza doar dacă este tolerată de către pacient. (1648) |



6.24 BOALA RAYNAUD

ORTOPEDIE & RECUPERARE

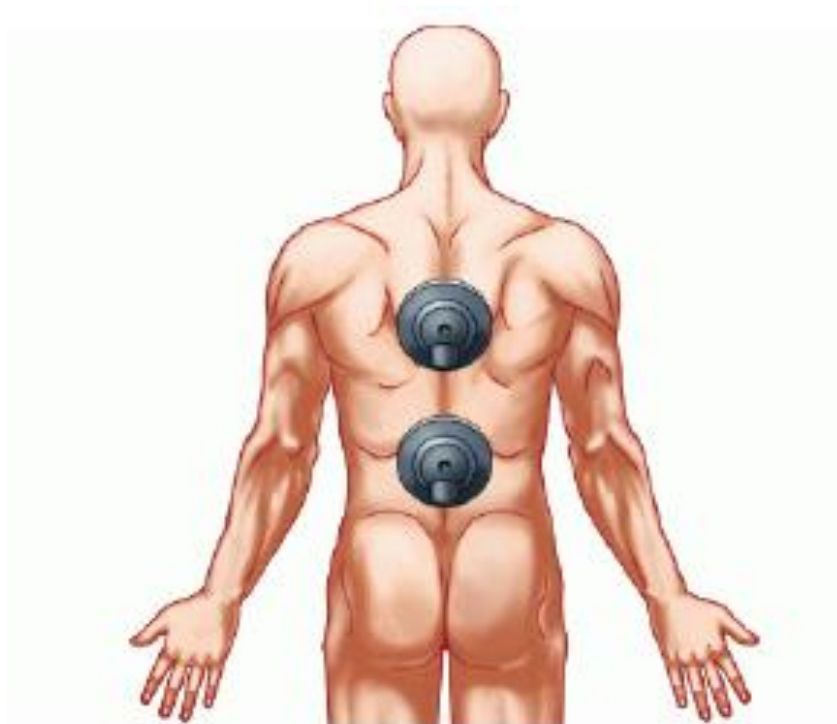
| | |
|-----------------------------------|---|
| <i>Program</i> | D-0013 program: D-0013 boala Raynaud |
| <i>Parametrii medicali</i> | modul: continuu durata impulsului: 0 frecvența impulsului: 0 percepția termică: nu se percepe aplicatori recomandați: aplicatori capacitivi |
| <i>Poziționarea aplicatorilor</i> | pe umăr și mână |
| <i>Durata aplicației</i> | 5 min. |
| <i>Frecvența tratamentelor</i> | o dată la 2 zile |
| <i>Numărul tratamentelor</i> | 10 |
| <i>Descriere</i> | boală ce afectează circulația sângelui la nivelul membrelor, inclusiv a degetelor de la mână, a degetelor de la picioare, a nasului și a urechilor atunci când pacientul este expus schimbărilor de temperatură sau stres |
| <i>Efect</i> | îmbunătățește circulația sângelui la nivel local |
| <i>Notă</i> | Tratamentul cu căldură nu se aplică în stadiul acut. Puteți utiliza aplicatorul capacitiv din cauciuc sub mână. (1660) |



6.25 SPONDILOZA (ARTRITA COLOANEI VERTEBRALE)

ORTOPEDIE & RECUPERARE

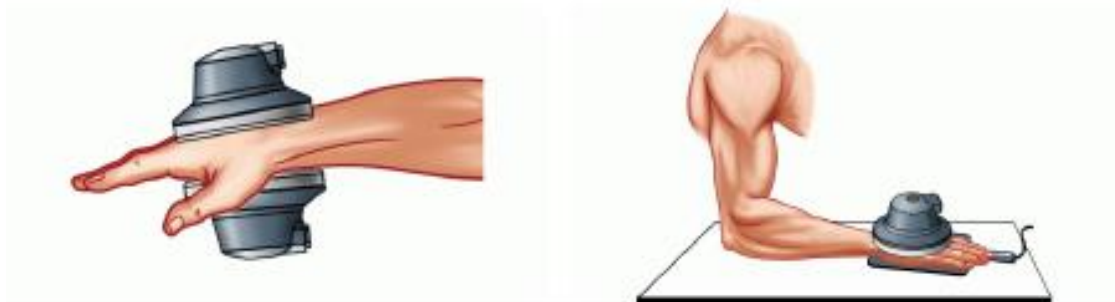
| | |
|-----------------------------------|---|
| <i>Program</i> | D-0014 program: D-0014 spondiloza (artrita coloanei vertebrale) |
| <i>Parametrii medicali</i> | modul: continuu durata impulsului: 0 frecvența impulsului: 0 percepția termică: se percepe o ușoară căldură aplicatori recomandați: aplicatori capacitivi |
| <i>Poziționarea aplicatorilor</i> | longitudinal pe coloana vertebrală |
| <i>Durata aplicației</i> | 15 min. |
| <i>Frecvența tratamentelor</i> | o dată la 2 zile |
| <i>Numărul tratamentelor</i> | 15 |
| <i>Descriere</i> | degenerarea și deformarea articulației (-iilor) coloanei ce apar în general odată cu înaintarea în vârstă |
| <i>Efect</i> | relaxarea mușchilor, îmbunătățește circulația sângelui |
| <i>Notă</i> | Tratamentul cu căldură nu se aplică în stadiul acut. Puteți utiliza aplicatori capacitivi din cauciuc. (1661) |



6.26 DISTROFIA SUDECK (RSDC)

ORTOPEDIE & RECUPERARE

| | |
|-----------------------------------|---|
| <i>Program</i> | D-0016 program: D-0016 distrofia Sudeck (RSDC) |
| <i>Parametrii medicali</i> | modul: continuu durata impulsului: 0 frecvența impulsului: 0 percepția termică: nu se percepe aplicatori recomandați: aplicatori capacitivi |
| <i>Poziționarea aplicatorilor</i> | Pe zona afectată după cum simte pacientul. De obicei pe mână. |
| <i>Durata aplicației</i> | 5 min. |
| <i>Frecvența tratamentelor</i> | o dată la 2 zile |
| <i>Numărul tratamentelor</i> | 10 |
| <i>Descriere</i> | Sindrom de durere regională. Este o afecțiune rară a sistemului simpatic. |
| <i>Efect</i> | analgezic, grăbește vindecarea, îmbunătățește circulația sângelui |
| <i>Notă</i> | Tratamentul cu căldură nu se aplică în stadiul acut. Se aplică doar în stadiul cronic. Puteți utiliza cu încredere aplicatori capacitivi din cauciuc. (1663) |



6.27 TENDOVAGINITA

ORTOPEDIE & RECUPERARE

| | |
|-----------------------------------|---|
| <i>Program</i> | D-0017 program: D-0017 tendovaginita |
| <i>Parametrii medicali</i> | modul: continuu durata impulsului: 0 frecvența impulsului: 0 percepția termică: se percepe o ușoară căldură aplicatori recomandați: aplicatori capacitivi |
| <i>Poziționarea aplicatorilor</i> | aplicator din cauciuc sub palmă, aplicator capacitiv pe partea dorsală a mâinii |
| <i>Durata aplicației</i> | 10 min. |
| <i>Frecvența tratamentelor</i> | zilnic |
| <i>Numărul tratamentelor</i> | 15 |
| <i>Descriere</i> | tenosinovita asociată cu un zgomot de crepitație în timpul mișcării, de regulă la nivelul încheiturii mâinii (pe partea dorsală) |
| <i>Efect</i> | analgezic, antiinflamator, relaxant |
| <i>Notă</i> | Tratamentul cu căldură nu se aplică în stadiul acut. Puteți utiliza aplicatorul din cauciuc sub palmă. (1664) |

